

機關編號

19-390

臺中市太平地政事務所

中華民國 112 年度

(自112年1月1日起至112年12月31日止)

單位預算

臺中市太平地政事務所

目次

中華民國 112 年度

甲、預算總說明	19390 - 1頁
乙、主要表	
1. 歲入來源別預算表	19390 - 6頁
2. 歲出機關別預算表	19390 - 8頁
丙、附屬表	
1. 歲入項目說明提要與預算明細表	19390 - 10頁
2. 歲出計畫說明提要與各項費用明細表	19390 - 19頁
3. 各項費用彙計表	19390 - 34頁
4. 歲出一級用途別科目分析表	19390 - 35頁
5. 資本支出分析表	19390 - 36頁
6. 人事費彙計表	19390 - 37頁
7. 人事費分析表	19390 - 38頁
8. 公務車輛明細表	19390 - 41頁
9. 歲出按職能及經濟性綜合分類表	19390 - 43頁
10. 轉帳收支對照表	19390 - 45頁

臺中市太平地政事務所

預算總說明

中華民國 112 年度

一、現行法定職掌：

(一) 機關主要職掌：

本所承市長之命，受地政局指揮監督，掌理本市太平區轄內之土地登記、測量、地價、地用、地政資訊及推行土地政策等業務。

(二) 內部分層業務：

主任：綜理全所業務。

秘書：承主任之命，襄理主任綜理所務。

第一課：掌理土地建物之登記審核及登記、校對、未辦繼承登記土地建物列冊管理、人工影印登記簿謄本核發、法院及稅捐機關囑託登記、地籍清理等業務。

第二課：掌理土地及建物複丈、測量、畸零地會勘、法院囑託測量、地目變更勘查、土地建物測量申請書檔案管理、地籍圖庫管理等業務。

第三課：掌理平均地權業務、規定地價、編製公告土地現值、土地分割合併改算地價、空地調查、核發地價證明、土地徵收補償市價查估暨實價登錄及其他法令規定有關地價等業務、非都市土地分區調整、使用編定業務、公地勘查、掌理研考、總務、文書處理、印信、典守與財產管理及出納等業務。

資訊課：掌理地籍資料電子處理、單一窗口地籍謄本核發、資訊資料庫管理維護等業務。

會計室：掌理預算、決算、會計處理並辦理統計等業務。

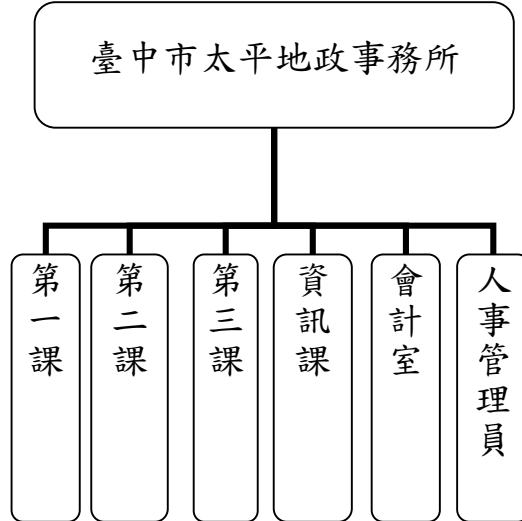
人事管理員：掌理任免、遷調、考績、獎懲、退休撫卹及員工福利等業務。

臺中市太平地政事務所

預算總說明

中華民國 112 年度

組織系統圖



員額編制表

類別	法定編制員額	本年度預算員額	上年度預算員額	與上年度預算員額比較增減
合計	49	49	49	-
職員	33	33	33	-
技工	14	14	14	-
工友	2	2	2	-

臺中市太平地政事務所

預算總說明

中華民國 112 年度

二、前年度及上年度已過期間計畫實施及預算執行情形：

(一) 前年度計畫實施成果及決算辦理概況：

1、歲入部分：預算數 57,980 千元，決算數 93,295 千元，執行率 160.91%。

2、歲出部分：預算數 62,880 千元，決算數 61,540 千元，執行率 97.87%。

(二) 上年度已過期間計畫實施及預算執行概況：

1、歲入部分：預算數 64,022 千元，截至 5 月底實收數 45,224 千元，執行率 70.64%。

2、歲出部分：預算數 63,845 千元，截至 5 月底實付數 31,105 千元，執行率 48.72%。

三、本年度施政計畫重點及預算提要：

(一) 本年度計畫重點及預期績效：

1、歲入部分：依據土地法及地籍測量實施規則等規定收取規費，以充裕市庫收入。

2、歲出部分：依規定辦理各項土地行政業務，加強服務資訊化、透明化，檢討並簡化作業流程，提供迅速、精確的服務；另外透過地政資料的整合，並配合戶政系統四合一連線查詢作業，落實為民服務，以達成地籍完整、測量精確、地價公正、服務升級的政策目標。

(二) 本年度預算提要及成本估計：

1、歲入部分：歲入預算數 69,658 千元，其中罰款及賠償收入 270 千元，規費收入 69,336 千元，財產收入 12 千元，其他收入 40 千元。

2、歲出部分：歲出預算數 67,381 千元，依經費門分：

(1)經常門預算數 65,701 千元(佔 97.51%)，包括：人事費 47,905 千元，業務費 17,742 千元，獎補助費 54 千元。其中行政管理 61,684 千元，地價管理 281 千元，地用管理 24 千元，測量管理 3,088 千元及登記管理 624 千元。

(2)資本門預算數 1,680 千元(佔 2.49%)，包括：行政管理 100 千元及一般建築及設備 1,580 千元。

四、其他必要之分析事項：

臺中市太平地政事務所

預算總說明

中華民國 112 年度

(一) 主要增加原因：

- 1、歲入增列規費收入 5,748 千元。
- 2、歲入增列財產收入 8 千元。
- 3、歲出增列正式人員人事費 2,180 千元。
- 4、歲出增列行政助理編列標準調整 512 千元。
- 5、歲出增列健康檢查費 30 千元。
- 6、歲出增列不斷電系統設備汰換計畫(實施平均地權基金)336 千元。
- 7、歲出增列戶外廣場地坪整修工程(實施平均地權基金)3,000 千元。
- 8、歲出增列繪圖機與高階繪圖電腦主機汰換計畫(實施平均地權基金)458 千元。
- 9、歲出增列登記案件無酸檔案夾採購計畫(實施平均地權基金)250 千元。
- 10、歲出增列電話總機系統汰換計畫(實施平均地權基金)786 千元。
- 11、歲出增列圖根點補建、新建計畫(實施平均地權基金)700 千元。
- 12、歲出增列圖解數化地籍圖整合建置及都市計畫地形圖套疊工作 141 千元。
- 13、歲出增列非都市計畫地區圖解數化地籍圖整合建置工作 284 千元。
- 14、歲出增列配合中央法規新增複丈業務量 200 千元。
- 15、歲出增列重新規定地價作業(實施平均地權基金)107 千元。
- 16、歲出增列辦理土地徵收補償市價查估暨實價登錄作業(實施平均地權基金)18 千元。

(二) 主要減少原因：

- 1、歲入減列罰款及賠償收入 120 千元。
- 2、歲出減列辦理地籍圖重測計畫 1,356 千元。
- 3、歲出減列辦理三維地籍建物整合建置 57 千元。
- 4、歲出減列數位監視錄影設備汰換計畫(實施平均地權基金)997 千元。
- 5、歲出減列停車場整修計畫(實施平均地權基金)983 千元。
- 6、歲出減列檔案室設施改善計畫(實施平均地權基金)177 千元。
- 7、歲出減列臺中市國土功能分區分類及使用地劃設作業(實施平

臺中市太平地政事務所

預算總說明

中華民國 112 年度

均地權基金)175 千元。

8、歲出減列全測站經緯儀汰舊換新計畫(實施平均地權基金)1,000 千元。

9、歲出減列地籍清理行政處理費(收支併列)13 千元。

10、歲出減列測量外業用一般客貨兩用車(實施平均地權基金)700 千元。

11、歲出減列地價基準地選定及查估作業計畫(實施平均地權基金) 8 千元。

臺中市太平地政事務所 歲入來源別預算表

中華民國 112 年度

單位：新臺幣千元

科 目				本年度 預算數	上年度 預算數	前年度 決算數	本年度與 上年度比較	說明
款	項	目	節					
				69,658	64,022	93,295	5,636	
				69,658	64,022	93,295	5,636	
02				270	390	347	-120	
	105			270	390	347	-120	
		01		270	390	337	-120	
			01	270	390	337	-120	登記罰鍰。(第一課)240千元
				-	-	10	-	不動產成交案件實際資訊申報登錄罰鍰。(第三課)30千元
			02	-	-	10	-	
03				69,336	63,588	92,884	5,748	
	101			69,336	63,588	92,884	5,748	
		01		67,320	61,560	90,864	5,760	
			01	5,400	5,760	5,760	-360	土地複丈費、建物測量費。 5,400千元
			02	1,920	1,800	2,352	120	權利書狀費。1,920千元
			03	60,000	54,000	82,752	6,000	登記費。60,000千元
			02	2,016	2,028	2,020	-12	
			01	2,016	2,028	2,020	-12	地籍圖冊抄錄閱覽費。2,016千元
04				12	4	21	8	
	111			12	4	21	8	
		01		2	2	1	-	
			01	1	1	-	-	專戶存款利息收入。1千元
			02	1	1	1	-	出租場地設置投幣式影印機。1千元

臺中市太平地政事務所

歲入來源別預算表

中華民國 112 年度

單位：新臺幣千元

科 目				本年度 預算數	上年度 預算數	前年度 決算數	本年度與 上年度比較	說明				
款	項	目	節						名稱及編號			
08	100	02	01	07193900500 廢舊物資售價	10	2	20	8	財產報廢變賣收入。10千元			
				07193900501 廢舊物資售價	10	2	20	8				
				12000000000 其他收入	40	40	43	-				
				12193900000 臺中市太平地政事務所	40	40	43	-				
				12193900200 雜項收入	40	40	43	-				
				12193900210 其他雜項收入	40	40	43	-				

臺中市太平地政事務所 歲出機關別預算表

中華民國 112 年度

單位：新臺幣千元

經資門併計

科 目				本年度 預算數	上年度 預算數	前年度 決算數	本年度與 上年度比較	說 明	
款	項	目	節						名稱及編號
19				67,381	63,845	61,540	3,536		
	011								
		01							
			01						
				00190000000	67,381	63,845	61,540	3,536	
				臺中市政府地政局主 管					
				00193900000	67,381	63,845	61,540	3,536	
				臺中市太平地政事 務所					
				37193900100	61,784	57,252	54,873	4,532	
				一般行政					
			01						
				37193900101	61,784	57,252	54,873	4,532	一、本科目包括行政管理
				行政管理					
									二、本年度預算數包括： 人事費47,480千元 業務費14,150千元 設備及投資100千元 獎補助費54千元
									三、本年度預算數與上年度比較： 增加 4,532千元 增列 人事費2,180千元 增列 業務費2,334千元 增列 獎補助費18千元
		02							
			01						
				37193901300	4,017	4,176	5,511	-159	
				地政業務					
				37193901302	281	164	325	117	一、本科目包括地價管理
				地價管理					
									二、本年度預算數包括： 人事費54千元 業務費227千元
									三、本年度預算數與上年度比較： 增加 117千元 增列 人事費54千元 增列 業務費63千元
			02						
				37193901304	24	199	50	-175	一、本科目包括地用管理
				地用管理					
									二、本年度預算數包括： 人事費0千元 業務費24千元
									三、本年度預算數與上年度比較： 減少 175千元 減列 人事費48千元 減列 業務費127千元
			03						
				37193901307	3,088	3,176	4,305	-88	一、本科目包括測量管理
				測量管理					

臺中市太平地政事務所
歲出機關別預算表

中華民國 112 年度

單位：新臺幣千元

經資門併計

科 目				本年度 預算數	上年度 預算數	前年度 決算數	本年度與 上年度比較	說 明	
款	項	目	節						名稱及編號
			04	37193901309 登記管理	624	637	831	-13	二、本年度預算數包括： 人事費371千元 業務費2,717千元 三、本年度預算數與上年度比較： 減少 88千元 減列 人事費581千元 增列 業務費493千元
		03		37193909000 一般建築及設備	1,580	2,417	1,156	-837	一、本科目包括登記管理 二、本年度預算數包括： 業務費624千元 三、本年度預算數與上年度比較： 減少 13千元 減列 業務費13千元
			01	37193909001 一般建築及設備	1,580	2,417	1,156	-837	一、本科目包括一般建築及設備 二、本年度預算數包括： 設備及投資1,580千元 三、本年度預算數與上年度比較： 減少 837千元 減列 設備及投資837千元

臺中市太平地政事務所

歲入項目說明提要與預算明細表

經常門

中華民國 112 年度

單位：新臺幣元

罰金罰鍰及怠金—罰金罰鍰

來源別子目及細目編號	04193900101 罰金罰鍰及怠金-罰金罰鍰	承辦單位	各課室	預算金額	270千元
歲入項目說明	一.項目內容：1.土地權利變更未於法令規定期限內辦理變更登記加收登記罰鍰。 2.不動產成交案件實際資訊申報登錄罰鍰。 二.法令依據：1.土地法第73條。 2.平均地權條例第81條之2。				
科目名稱及編號	單位	數量	單價	預算數	說明及收入依據
合計				270,000	
04193900101 罰金罰鍰	年	1	240,000	240,000	登記罰鍰。(第一課)
	年	1	30,000	30,000	不動產成交案件實際資訊申報登錄罰鍰。(第三課)

罰金罰鍰及怠金—罰金罰鍰

臺中市太平地政事務所

歲入項目說明提要與預算明細表

經常門

中華民國 112 年度

單位：新臺幣元

行政規費收入—審查費

來源別子目及 細目編號	05193900101 行政規費收入-審查費	承辦單位	第二課	預算金額	5,400千元
歲入 項目 說明	<p>一.項目內容：接受人民申請土地複丈或建物測量，依法收取土地複丈費或建物測量費。</p> <p>二.法令依據：地籍測量實施規則第209、268條。</p>				
科目名稱及編號	單位	數量	單價	預算數	說明及收入依據
合計				5,400,000	
05193900101 審查費	年	1	5,400,000	5,400,000	土地複丈費、建物測量費。

行政規費收入—審查費

臺中市太平地政事務所

歲入項目說明提要與預算明細表

經常門

中華民國 112 年度

單位：新臺幣元

行政規費收入—證照費

來源別子目及細目編號	05193900102 行政規費收入-證照費	承辦單位	第一課	預算金額	1,920千元
歲入項目說明	一.項目內容：接受人民聲請土地權利登記，發給權利書狀，依法計徵書狀費。 二.法令依據：土地法第77條。				
科目名稱及編號	單位	數量	單價	預算數	說明及收入依據
合計				1,920,000	
05193900102 證照費	年	1	1,920,000	1,920,000	權利書狀費。

行政規費收入—證照費

臺中市太平地政事務所

歲入項目說明提要與預算明細表

經常門

中華民國 112 年度

單位：新臺幣元

行政規費收入—登記費

來源別子目及細目編號	05193900103 行政規費收入-登記費	承辦單位	第一課	預算金額	60,000千元
歲入項目說明	一.項目內容：接受人民聲請土地權利登記或權利變更登記，依法計徵登記費。 二.法令依據：土地法第65、66、76條。				
科目名稱及編號	單位	數量	單價	預算數	說明及收入依據
合計				60,000,000	
05193900103 登記費	年	1	60,000,000	60,000,000	登記費。

行政規費收入—登記費

臺中市太平地政事務所

歲入項目說明提要與預算明細表

經常門

中華民國 112 年度

單位：新臺幣元

使用規費收入—資料使用費	來源別子目及細目編號		05193900303 使用規費收入-資料使用費	承辦單位	資訊課	預算金額	2,016千元
	歲入項目說明	一.項目內容：接受人民申請發給地籍謄本、閱覽地籍圖冊等資料，依法計徵工本費或閱覽費。 二.法令依據：土地法第79-2條。					
	科目名稱及編號	單位	數量	單價	預算數	說明及收入依據	
合計					2,016,000		
05193900303 資料使用費	年	1	2,016,000	2,016,000	地籍圖冊抄錄閱覽費。		

使用規費收入—資料使用費

臺中市太平地政事務所

歲入項目說明提要與預算明細表

經常門

中華民國 112 年度

單位：新臺幣元

財產孳息 利息收入	來源別子目及 細目編號	07193900101 財產孳息-利息收入	承辦單位	第三課	預算金額	1千元
	歲入 項目 說明	一.項目內容：專戶存款利息收入。 二.法令依據：預算法及財政收支劃分法第27條。				
	科目名稱及編號	單位	數量	單價	預算數	說明及收入依據
	合計				1,000	
	07193900101 利息收入	年	1	1,000	1,000	專戶存款利息收入。

財產孳息
|
利息收入

臺中市太平地政事務所

歲入項目說明提要與預算明細表

經常門

中華民國 112 年度

單位：新臺幣元

財產孳息
—
租金收入

來源別子目及 細目編號	07193900103 財產孳息-租金收入	承辦單位	第三課	預算金額	1千元
歲入 項目 說明	一.項目內容：租金收入。 二.法令依據：預算法及財政收支劃分法第27條。				
科目名稱及編號	單位	數量	單價	預算數	說明及收入依據
合計				1,000	
07193900103 租金收入	年	1	1,000	1,000	出租場地設置投幣式影印機。

財產孳息
—
租金收入

臺中市太平地政事務所

歲入項目說明提要與預算明細表

經常門

中華民國 112 年度

單位：新臺幣元

廢舊物資售價
—
廢舊物資售價

來源別子目及細目編號	07193900501 廢舊物資售價-廢舊物資售價	承辦單位	第三課	預算金額	10千元
歲入項目說明	一.項目內容：報廢物資變賣所得。 二.法令依據：臺中市市有財產產籍管理作業要點及其他相關規定辦理。				
科目名稱及編號	單位	數量	單價	預算數	說明及收入依據
合計				10,000	
07193900501 廢舊物資售價	年	1	10,000	10,000	財產報廢變賣收入。

廢舊物資售價
—
廢舊物資售價

臺中市太平地政事務所

歲入項目說明提要與預算明細表

經常門

中華民國 112 年度

單位：新臺幣元

雜項收入
|
其他雜項收入

雜項收入
|
其他雜項收入

來源別子目及細目編號	12193900210 雜項收入-其他雜項收入	承辦單位	第二課	預算金額	40千元
歲入項目說明	一.項目內容：出售土地界標。 二.法令依據：依臺中市土地界標收費標準及其他相關規定辦理。				
科目名稱及編號	單位	數量	單價	預算數	說明及收入依據
合計				40,000	
12193900210 其他雜項收入	年	1	40,000	40,000	出售土地界標。(收支併列)

臺中市太平地政事務所

歲出計畫說明提要與各項費用明細表

中華民國 112 年度

單位：新臺幣元

一般行政 行政管理	業務計畫及工作計畫 名稱與編號	37193900101 一般行政-行政管理	承辦單位	各課室	預算金額	61,784千元	一般行政 行政管理
	歲出計畫說明	一.計畫內容：1.本所正式人員人事費。 2.本所辦公費、各項車輛費用及辦公器具養護等一般性業務。 3.充實公務用各項設備，以達為民服務宗旨。 4.辦理地籍資料統計、地籍資料電子處理、核發地籍謄本、地政資料庫管理維護及研考等業務。 二.預期成果：1.順利完成機關管理工作及解答各項疑問，達成為民服務之目標。 2.完成公文查核及所內業務之研究發展考核等事項，藉以提高行政效能，提升為民服務品質。 3.地政業務資訊化，迅速且精確提供洽公民眾所需資料，提高行政效能。					
	分支計畫及用途別科目	單位	數量	單價	預算數	說明	
	合計				61,784,000	市款58,534,000元，收支併列3,250,000元	
	01人員維持費				47,480,000	市款47,480,000元	
	1000 人事費				47,480,000	市款47,480,000元	
	1015 法定編制人員待遇				24,192,459		
		年	1	24,192,459	24,192,459	職員待遇。	
	1025 技工及工友待遇				6,805,920		
		年	1	6,805,920	6,805,920	技工、工友待遇。	
	1030 獎金				7,752,820		
		年	1	3,776,410	3,776,410	員工考績獎金。	
		年	1	3,976,410	3,976,410	員工年終工作獎金。	
	1035 其他給與				784,000		
		年	1	784,000	784,000	員工休假補助費。	
	1040 加班值班費				1,477,137		
		年	1	1,477,137	1,477,137	員工不休假加班費。	
	1050 退休離職儲金				3,238,932		
		年	1	3,034,776	3,034,776	職員退撫基金提撥。	
		年	1	204,156	204,156	技工及工友勞工退休金提撥。	
	1055 保險				3,228,732		

臺中市太平地政事務所

歲出計畫說明提要與各項費用明細表

中華民國 112 年度

單位：新臺幣元

一般行政 行政管理	分支計畫及用途別科目	單位	數量	單價	預算數	說明	一般行政 行政管理
		年	1	1,852,572	1,852,572	員工健保費。	
		年	1	747,056	747,056	職員公保費。	
		年	1	629,104	629,104	技工及工友勞保費。	
	02一般業務				13,657,000	市款10,407,000元，收支併列 3,250,000元	
	2000 業務費				13,503,000	市款10,253,000元，收支併列 3,250,000元	
	2003 教育訓練費				10,000		
		年	1	10,000	10,000	員工教育訓練等費用。	
	2006 水電費				810,000		
		年	1	20,000	20,000	水費。(專款專用)	
		年	1	790,000	790,000	電費、煤氣等。(專款專用)	
	2009 通訊費				490,000		
		年	1	490,000	490,000	郵資、電話、數據通訊費等。	
	2021 其他業務租金				122,000		
		年	1	112,000	112,000	租用影印機等事務機器費用。	
		年	1	10,000	10,000	自動體外心臟電擊去顫器 (AED)租賃費用。	
	2024 稅捐及規費				150,730		
		年	1	93,820	93,820	公務車輛牌照稅。(詳公務車輛 明細表)	
		年	1	2,850	2,850	公務車輛檢驗費。(詳公務車輛 明細表)	
		年	1	54,060	54,060	公務車輛燃料使用費。(詳公務 車輛明細表)	
	2027 保險費				45,878		
		年	1	29,878	29,878	公務車輛保險費。(詳公務車輛 明細表)	
		年	1	16,000	16,000	辦公廳舍公共意外責任險。	

臺中市太平地政事務所

歲出計畫說明提要與各項費用明細表

中華民國 112 年度

單位：新臺幣元

一般行政 行政管理	分支計畫及用途別科目	單位	數量	單價	預算數	說明	一般行政 行政管理
	2033 臨時人員酬金	人/年	16	435,000	6,960,000	行政助理(一般事務性工作者)薪津、年終獎金、勞、健保費及提繳退休金等。	
	2036 按日按件計資酬金	人/節	5	2,000	10,000	辦理講習、訓練、座談會等聘請講師授課鐘點費等相關費用。	
		人/節	3	2,000	6,000	辦理性別平等相關講習、訓練、座談會等聘請講師授課鐘點費等相關費用。	
	2045 國內組織會費	年	1	10,000	10,000	土地改革協會會費。	
	2051 物品	年	1	62,000	62,000	辦公文具用品、清潔用品、影印機等辦公器具耗材等。	
		年	1	253,456	253,456	公務車輛油料。(詳公務車輛明細表)(專款專用)	
		年	1	250,000	250,000	登記案件無酸檔案夾採購計畫。(實施平均地權基金)	
	2054 一般事務費	年	1	36,000	36,000	保全服務費。	
		年	1	250,000	250,000	辦公大樓清潔費、綠美化、環境佈置、各項印刷等費用。	
		人/年	65	2,000	130,000	辦理員工自強活動、藝文活動、員工慶生、歲末聯歡、參加運動會等所需經費。(編制內人員33人，測助/工友16人，行政助理16人)	
		年	1	30,000	30,000	人事業務及會計業務用紙、預算書表、法令書籍等。	
		年	1	42,010	42,010	業務所需表格、清冊、封面等書表印刷及雜支等。	
		年	1	25,000	25,000	民眾繳納規費刷卡手續費。	

臺中市太平地政事務所

歲出計畫說明提要與各項費用明細表

中華民國 112 年度

單位：新臺幣元

一般行政 行政管理	分支計畫及用途別科目	單位	數量	單價	預算數	說明	一般行政 行政管理
		年	1	72,000	72,000	員工健康檢查費。	
	2063 房屋建築養護費				124,180		
		年	1	124,180	124,180	辦公廳舍維修養護。	
	2066 車輛及辦公器具養護費				332,084		
		年	1	297,500	297,500	公務車輛養護費。(詳公務車輛明細表)	
		人/年	33	1,048	34,584	辦公器具養護費。	
	2069 設施及機械設備養護費				3,189,662		
		年	1	189,662	189,662	消防簽證、公共建物安全檢查、機電設備、電梯、空調設備及公務用儀器設備等維修養護費。	
		年	1	3,000,000	3,000,000	戶外廣場地坪整修工程。(實施平均地權基金)	
	2072 國內旅費				20,000		
		年	1	20,000	20,000	因公出差旅運費。	
	2093 特別費				72,000		
		人x月	1x12	6,000	72,000	機關首長因公務需要應酬捐贈及聯繫接待等活動費。	
	3000 設備及投資				100,000	市款100,000元	
	3035 雜項設備費				100,000		
		年	1	100,000	100,000	各項行政需求雜項設備費。	
	4000 獎補助費				54,000	市款54,000元	
	4085 獎勵及慰問				54,000		
		人/年	9	6,000	54,000	退休人員三節慰問金。	
	07資訊管理				647,000	市款647,000元	
	2000 業務費				647,000	市款647,000元	
	2009 通訊費				23,480		

臺中市太平地政事務所

歲出計畫說明提要與各項費用明細表

中華民國 112 年度

單位：新臺幣元

	分支計畫及用途別科目	單位	數量	單價	預算數	說明
一般行政—行政管理	2018 資訊服務費	年	1	23,480	23,480	郵票、電話費、網路通訊費、全國地政即時訊息發送平台簡訊費等。
					511,520	
		年	1	492,000	492,000	地政整合系統及行政系統軟、硬體等設施維護費、網站改版更新維護費、電腦機房、電腦主機軟(硬)體及週邊設備等維護養護費及其他資訊服務費。
		年	1	8,000	8,000	辦理資訊安全等相關業務。
	2051 物品	年	1	11,520	11,520	悠遊卡端末設備維護服務費。
					20,000	
	2054 一般事務費	年	1	20,000	20,000	各項業務用品及電腦週邊設備所需耗材等。
					42,000	
	2069 設施及機械設備養護費	年	1	21,000	21,000	為民服務業務、業務宣導、業務考核、申請書印刷費及各項雜支等。
					21,000	
2072 國內旅費	年	1			30,000	志工相關活動經費。
					30,000	各項機電設備等維修養護費。
	年	1			20,000	
					20,000	因公出差旅運費。

臺中市太平地政事務所

歲出計畫說明提要與各項費用明細表

中華民國 112 年度

單位：新臺幣元

地政業務 地價管理	業務計畫及工作計畫 名稱與編號	37193901302 地政業務-地價管理	承辦單位	第三課	預算金額	281千元	地政業務 地價管理
	歲出計畫 說明	<p>一.計畫內容：辦理平均地權業務規定地價、編制公告土地現值及公告地價查估、調查房地產交易價格、試辦地價基準地選定及查估、協助編製都市地價指數、辦理土地徵收補償市價查估及實價登錄等地價業務。</p> <p>二.預期成果：1.如期完成土地現值及公告地價公告作業。 2.完成調查實價登錄交易價格及查核作業，促進房地產交易資訊透明化。 3.協助土地徵收補償市價查估作業以保障民眾財產權益。 4.按分配點數完成地價基準地查估作業，提升地價查估精度。</p>					
用途別科目		單位	數量	單價	預算數	說明	
合計					281,000	市款70,000元，收支併列211,000元	
1000 人事費					54,000	收支併列54,000元	
1040 加班值班費		年	1	54,000	54,000	辦理重新規定地價作業加班費。(實施平均地權基金)	
2000 業務費					227,000	市款70,000元，收支併列157,000元	
2009 通訊費		年	1	10,000	10,000	辦理土地徵收補償市價查估暨實價登錄作業所需郵資、電話費等。(實施平均地權基金)	
2018 資訊服務費		年	1	30,000	30,000	地政資訊系統維護費。	
2021 其他業務租金		年	1	2,000	2,000	租用影印機等事務機器費用。	
		年	1	10,000	10,000	辦理土地徵收補償市價查估暨實價登錄作業租用影印機等事務機器費用。(實施平均地權基金)	
2036 按日按件計資酬金		人節	3	2,000	6,000	辦理重新規定地價作業講師授課鐘點費。(實施平均地權基金)	
2051 物品					71,000		

臺中市太平地政事務所

歲出計畫說明提要與各項費用明細表

中華民國 112 年度

單位：新臺幣元

用途別科目	單位	數量	單價	預算數	說明
2054 一般事務費	年	1	23,000	23,000	各項文具、紙張、辦公器具耗材及電腦週邊設備所需耗材等費用。
	年	1	48,000	48,000	辦理土地徵收補償市價查估暨實價登錄作業所需各項文具、碳粉匣、辦公器具等耗材費用。(實施平均地權基金)
	年	1	10,000	10,000	表冊印刷、裝訂等雜支。
	年	1	30,000	30,000	辦理土地徵收補償市價查估暨實價登錄業務法令講習、研討會議作業費及業務宣導費等。(實施平均地權基金)
	年	1	36,800	36,800	辦理重新規定地價作業所需晒圖、表冊、政令宣導相關印刷、裝訂、廣告費及公告周知費。(實施平均地權基金)
2072 國內旅費	年	1	5,000	5,000	因公出差旅運費。
	年	1	6,000	6,000	辦理土地徵收補償市價查估暨實價登錄業務因公出差旅運費。(實施平均地權基金)
	年	1	10,200	10,200	辦理重新規定地價作業因公出差旅運費。(實施平均地權基金)

臺中市太平地政事務所

歲出計畫說明提要與各項費用明細表

中華民國 112 年度

單位：新臺幣元

地政業務 地用管理	業務計畫及工作計畫 名稱與編號		37193901304 地政業務-地用管理	承辦單位	第三課	預算金額	24千元	地政業務 地用管理
	歲出計畫說明	一.計畫內容：辦理非都市土地分區調整、使用編定及管制等業務。 二.預期成果：1.對於人民申請案件均能依期限辦竣。 2.加強維護有關非都市土地使用分區及編定之正確性。 3.配合現階段土地政策之推行。						
用途別科目		單位	數量	單價	預算數	說明		
合計					24,000	市款24,000元		
2000 業務費					24,000	市款24,000元		
2021 其他業務租金					2,000			
		年	1	2,000	2,000	租用影印機等事務機器費用。		
2051 物品					10,000			
		年	1	10,000	10,000	各項文具、紙張、辦公器具耗材及電腦週邊設備所需耗材等費用。		
2054 一般事務費					2,000			
		年	1	2,000	2,000	表冊印刷、裝訂及業務宣導費等雜支。		
2072 國內旅費					10,000			
		年	1	10,000	10,000	因公出差旅運費。		

臺中市太平地政事務所

歲出計畫說明提要與各項費用明細表

中華民國 112 年度

單位：新臺幣元

地政業務 — 測量管理	業務計畫及工作計畫 名稱與編號		37193901307 地政業務-測量管理		承辦單位	第二課	預算金額	3,088千元	地政業務 — 測量管理
	歲出計畫說明	<p>一.計畫內容：辦理土地建物複丈、土地建物測量、申請書檔案管理及地籍圖倉庫管理等業務。</p> <p>二.預期成果：1.各案件均能依期限辦竣，加強圖籍管理，減少圖籍錯誤及補正、駁回率。 2.確保人民產權並防止土地鑑界糾紛及配合現階段土地政策之推行。</p>							
用途別科目		單位	數量	單價	預算數	說明			
合計					3,088,000	市款962,000元，收支併列2,126,000元			
1000 人事費					371,000	市款336,000元，收支併列35,000元			
1035 其他給與		人x月	14x12	2,000	336,000	依據行政院103.6.26院授人給字第1030028359號函測量助理按月支領測量工作費。			
1040 加班值班費		年	1	15,000	15,000	三維地籍建物整合建置-業務加班費。(依據內政部111.5.23台內地字第1110263101號函)			
		年	1	5,000	5,000	圖解數化地籍圖整合建置及都市計畫地形圖套疊工作-業務加班費。(依據內政部國土測繪中心111.3.9測籍字第1111555159號函)			
		年	1	15,000	15,000	非都市計畫地區圖解數化地籍圖整合建置工作-業務加班費。(依據內政部國土測繪中心111.3.21測籍字第1111555188號函)			
2000 業務費					2,717,000	市款626,000元，收支併列2,091,000元			
2006 水電費		年	1	10,000	10,000	非都市計畫地區圖解數化地籍圖整合建置工作-電費。(依據內政部國土測繪中心111.3.21測籍字第1111555188號函)			
2009 通訊費					35,000				

臺中市太平地政事務所

歲出計畫說明提要與各項費用明細表

中華民國 112 年度

單位：新臺幣元

用途別科目	單位	數量	單價	預算數	說明
2021 其他業務租金	年	1	10,000	10,000	非都市計畫地區圖解數化地籍圖整合建置工作-郵票、電話費、網路通訊費等。(依據內政部國土測繪中心111.3.21測籍字第1111555188號函)
	年	1	25,000	25,000	配合中央法規新增複丈業務量所需郵票、電話費、網路通訊費等。
2036 按日按件計資酬金	年	1	20,000	20,000	非都市計畫地區圖解數化地籍圖整合建置-租用影印機等事務機器費用。(依據內政部國土測繪中心111.3.21測籍字第1111555188號函)
	年	1	25,000	25,000	配合中央法規新增複丈業務量租用影印機等事務機器費用。
2051 物品	次	3	2,500	7,500	圖解數化地籍圖整合建置及都市計畫地形圖套疊工作-邀請專家學者參與會議出席費。(市庫配合款)
	年	1	40,000	40,000	購買土地界標。(收支併列)
2051 物品	年	1	25,000	25,000	各項文具、紙張、辦公器具耗材等。
	年	1	5,000	5,000	圖解數化地籍圖整合建置及都市計畫地形圖套疊工作-辦公文具用品、五金用具、紙張、光碟片及辦公器具耗材等。(市庫配合款)
	年	1	72,000	72,000	三維地籍建物整合建置-各項辦公用品及耗材等費用。(市庫21千元，中央補助款51千元)(依據內政部111.5.23台內地字第1110263101號函)
	年	1	10,000	10,000	非都市計畫地區圖解數化地籍圖整合建置工作-辦公文具用品、五金用具、紙張、光碟片及辦公器具耗材等。(依據內政部國土測繪中心111.3.21測籍字第1111555188號函)

臺中市太平地政事務所

歲出計畫說明提要與各項費用明細表

中華民國 112 年度

單位：新臺幣元

用途別科目	單位	數量	單價	預算數	說明
2054 一般事務費	年	1	20,000	20,000	配合中央法規新增複丈業務量所需辦公文具用品、五金用具、紙張、光碟片及辦公器具耗材等。
				1,271,500	
	年	1	14,000	14,000	各項申請書表印刷及其他雜支等費用。
	年	1	1,178,000	1,178,000	圖解數化地籍圖整合建置及都市計畫地形圖套疊工作-電腦成果圖檔。(市庫152千元，中央補助款1,026千元)(依據內政部國土測繪中心111.3.9測籍字第1111555159號函)
	年	1	6,500	6,500	圖解數化地籍圖整合建置及都市計畫地形圖套疊工作-各項申請書表印刷、會議或活動場地佈置、業務宣導及其他雜支等費用。(市庫配合款)
	年	1	50,000	50,000	三維地籍建物整合建置-各項申請書表印刷、業務宣導及其他雜支等費用。(依據內政部111.5.23台內地字第1110263101號函)
	年	1	3,000	3,000	非都市計畫地區圖解數化地籍圖整合建置工作-各項申請書表印刷、會議或活動場地佈置、業務宣導及其他雜支等費用。(依據內政部國土測繪中心111.3.21測籍字第1111555188號函)
2069 設施及機械設備養護費	年	1	20,000	20,000	配合中央法規新增複丈業務量所需各項申請書表印刷及其他雜支等費用。
				720,000	
	年	1	700,000	700,000	辦理圖根點補建、新建計畫。(實施平均地權基金)
	年	1	10,000	10,000	測量儀器及各項設備維修養護費。
2072 國內旅費	年	1	10,000	10,000	配合中央法規新增複丈業務量所需測量儀器及各項設備維修養護費。
				456,000	

臺中市太平地政事務所

歲出計畫說明提要與各項費用明細表

中華民國 112 年度

單位：新臺幣元

地政業務 — 測量管理	用途別科目	單位	數量	單價	預算數	說明	地政業務 — 測量管理
		年	1	115,000	115,000	因公出差旅運費。	
		年	1	216,000	216,000	非都市計畫地區圖解數化地籍圖整合建置工作-因公出差旅運費。(市庫45千元，中央補助款171千元)(依據內政部國土測繪中心111.3.21測籍字第1111555188號函)	
		年	1	25,000	25,000	圖解數化地籍圖整合建置及都市計畫地形圖套疊工作-因公出差旅運費。(市庫配合款)	
		年	1	100,000	100,000	配合中央法規新增複丈業務量因公出差旅運費。	

臺中市太平地政事務所

歲出計畫說明提要與各項費用明細表

中華民國 112 年度

單位：新臺幣元

地政業務 — 登記管理	業務計畫及工作計畫 名稱與編號		37193901309 地政業務-登記管理	承辦單位	第一課	預算金額	624千元	地政業務 — 登記管理
	歲出計畫說明	一.計畫內容：1.辦理土地建物登記、未辦繼承登記土地及建物列冊管理、登記申請書檔案管理、地籍倉庫管理等業務。 2.辦理地籍清理業務。 二.預期成果：1.健全地籍管理，確保民眾產權。 2.賡續地籍清理，促進土地利用。 3.持續辦理未辦繼承列冊管理，促使地籍資料完整。						
用途別科目		單位	數量	單價	預算數	說明		
合計					624,000	市款515,000元，收支併列109,000元		
2000 業務費					624,000	市款515,000元，收支併列109,000元		
2009 通訊費		年	1	50,000	50,000	地籍清理行政處理費-郵票、電話費、網路通訊費等。(收支併列)		
2021 其他業務租金		年	1	10,000	10,000	地籍清理行政處理費-租用影印機等事務機器費用。(收支併列)		
2036 按日按件計資酬金		人/節	3	2,000	6,000	辦理地籍業務講習聘請講師授課鐘點費。		
2051 物品		年	1	34,000	34,000	辦公文具用品、清潔用品、影印機等辦公器具耗材等。		
		年	1	430,000	430,000	土地建物所有權狀及他項權利書狀。		
		年	1	19,000	19,000	地籍清理行政處理費-辦公文具用品、文書軟體、清潔用品、碳粉匣、印表機碳粉匣等辦公器具耗材。(收支併列)		
2054 一般事務費		年	1	20,000	20,000	各項申請書表印刷及其他雜支等費用。		

臺中市太平地政事務所

歲出計畫說明提要與各項費用明細表

中華民國 112 年度

單位：新臺幣元

一般建築及設備 一般建築及設備	業務計畫及工作計畫 名稱與編號		37193909001 一般建築及設備-一般建築及設備	承辦單位	各課室	預算金額	1,580千元	一般建築及設備 一般建築及設備
	歲出計畫說明	一.計畫內容：1.不斷電系統設備汰換計畫。 2.繪圖機與高階繪圖電腦主機汰換計畫。 3.電話總機系統汰換計畫。 二.預期成果：提高工作效率，並提升為民服務品質。						
用途別科目		單位	數量	單價	預算數	說明		
合計					1,580,000	收支併列1,580,000元		
3000 設備及投資					1,580,000	收支併列1,580,000元		
3020 機械設備費					1,405,000			
		年	1	336,000	336,000	不斷電系統設備汰換計畫。(實施平均地權基金)(資訊課)		
		台	1	283,000	283,000	繪圖機與高階繪圖電腦主機汰換計畫-彩色繪圖機。(實施平均地權基金)(第二課)		
		套	1	786,000	786,000	電話總機系統汰換計畫。(實施平均地權基金)(第三課)		
3030 資訊軟硬體設備費					175,000			
		台	5	35,000	175,000	繪圖機與高階繪圖電腦主機汰換計畫-高階繪圖電腦主機。(實施平均地權基金)(第二課)		

臺中市太平地政事務所

各項費用彙計表

中華民國112年度

單位：新臺幣千元

工作計畫名稱及編號	37193900101	37193901302	37193901304	37193901307	37193901309	37193909001	合計
第一、二級用途別 科目名稱及編號	行政管理	地價管理	地用管理	測量管理	登記管理	一般建築及設備	
合計	61,784	281	24	3,088	624	1,580	67,381
100000人事費	47,480	54		371			47,905
101500法定編制人員待遇	24,192						24,192
102500技工及工友待遇	6,806						6,806
103000獎金	7,753						7,753
103500其他給與	784			336			1,120
104000加班值班費	1,477	54		35			1,566
105000退休離職儲金	3,239						3,239
105500保險	3,229						3,229
200000業務費	14,150	227	24	2,717	624		17,742
200300教育訓練費	10						10
200600水電費	810			10			820
200900通訊費	513	10		35	50		608
201800資訊服務費	512	30					542
202100其他業務租金	122	12	2	45	10		191
202400稅捐及規費	151						151
202700保險費	46						46
203300臨時人員酬金	6,960						6,960
203600按日按件計資酬金	16	6		8	6		36
204500國內組織會費	10						10
205100物品	585	71	10	172	483		1,321
205400一般事務費	627	77	2	1,272	50		2,027
206300房屋建築養護費	124						124
206600車輛及辦公器具養護費	332						332
206900設施及機械設備養護費	3,220			720	5		3,945
207200國內旅費	40	21	10	456	20		547
209300特別費	72						72
300000設備及投資	100					1,580	1,680
302000機械設備費						1,405	1,405
303000資訊軟硬體設備費						175	175
303500雜項設備費	100						100
400000獎補助費	54						54
408500獎勵及慰問	54						54

臺中市太平地政事務所
歲出一級用途別科目分析表

中華民國112年度

單位：新臺幣千元

名稱及編號	合計	經常支出						資本支出					
		人事費	業務費	獎補助費	債務費	預備金	小計	人事費	業務費	設備及投資	獎補助費	預備金	小計
合計	67,381	47,905	17,742	54			65,701			1,680			1,680
37193900000 民政支出	67,381	47,905	17,742	54			65,701			1,680			1,680
37193900100 一般行政	61,784	47,480	14,150	54			61,684			100			100
37193900101 行政管理	61,784	47,480	14,150	54			61,684			100			100
37193901300 地政業務	4,017	425	3,592				4,017						
37193901302 地價管理	281	54	227				281						
37193901304 地用管理	24		24				24						
37193901307 測量管理	3,088	371	2,717				3,088						
37193901309 登記管理	624		624				624						
37193909000 一般建築及設備	1,580									1,580			1,580
37193909001 一般建築及設備	1,580									1,580			1,580

臺中市太平地政事務所

資本支出分析表

中華民國112年度

單位：新臺幣千元

名稱及編號	合計	設備及投資								其他資本支出	
		土地	房屋建築及設備	公共建設及設施	機械設備	運輸設備	資訊軟體設備	雜項設備	權利		投資
合計	1,680				1,405		175	100			
37193900100 一般行政	100							100			
37193900101 行政管理	100							100			
37193909000 一般建築及設備	1,580				1,405		175				
37193909001 一般建築及設備	1,580				1,405		175				

臺中市太平地政事務所

人事費彙計表

中華民國112年度

單位：新臺幣元

類別	預算員額	全年度人事費											備註	
		民意代表待遇	政務人員待遇	法定編制人員待遇	約聘僱人員待遇	技工及工友待遇	獎金	其他給與	加班值班費	退休退職給付	退休離職儲金	保險		合計
合計	49			24,192,459		6,805,920	7,752,820	1,120,000	1,566,137		3,238,932	3,228,732	47,905,000	
正式員額	33			24,192,459			6,334,920	528,000	1,202,809		3,034,776	2,243,892	37,536,856	
職員	33			24,192,459			6,334,920	528,000	1,202,809		3,034,776	2,243,892	37,536,856	
技工	14					6,009,360	1,251,950	224,000	230,516		180,264	870,744	8,766,834	
工友	2					796,560	165,950	32,000	43,812		23,892	114,096	1,176,310	
其他人事費								336,000	89,000				425,000	

臺中市太平地政事務所

人事費分析表

中華民國112年度

0137010100-民政支出-一般行政-行政管理

單位：新臺幣元

類別	預算員額	全年度人事費											備註	
		民意代表待遇	政務人員待遇	法定編制人員待遇	約聘僱人員待遇	技工及工友待遇	獎金	其他給與	加班值班費	退休退職給付	退休離職儲金	保險		合計
合計	49			24,192,459		6,805,920	7,752,820	784,000	1,477,137		3,238,932	3,228,732	47,480,000	
正式員額	33			24,192,459			6,334,920	528,000	1,202,809		3,034,776	2,243,892	37,536,856	
職員	33			24,192,459			6,334,920	528,000	1,202,809		3,034,776	2,243,892	37,536,856	
技工	14					6,009,360	1,251,950	224,000	230,516		180,264	870,744	8,766,834	
工友	2					796,560	165,950	32,000	43,812		23,892	114,096	1,176,310	

臺中市太平地政事務所

人 事 費 分 析 表

中華民國112年度

0137130200-民政支出-地政業務-地價管理

單位：新臺幣元

類別	預算員額	全年度人事費											備註	
		民意代表待遇	政務人員待遇	法定編制人員待遇	約聘僱人員待遇	技工及工友待遇	獎金	其他給與	加班值班費	退休退職給付	退休離職儲金	保險		合計
合計									54,000				54,000	
其他人事費									54,000				54,000	

臺中市太平地政事務所

人事費分析表

中華民國112年度

0137130700-民政支出-地政業務-測量管理

單位：新臺幣元

類別	預算員額	全年度人事費											備註		
		民意代表待遇	政務人員待遇	法定編制人員待遇	約聘僱人員待遇	技工及工友待遇	獎金	其他給與	加班值班費	退休退職給付	退休離職儲金	保險		合計	
合計								336,000	35,000					371,000	
其他人事費								336,000	35,000					371,000	

臺中市太平地政事務所

公務車輛明細表

中華民國112年度

單位：新臺幣元

業務計畫 及工作計 畫名稱	車輛 數	車輛 種類	乘客 人數 (不含 司機)	購置 年月	汽缸總 排氣量 (立方 公分)	牌照稅 (全年)	燃料使 用費 (全年)	油料費(全年)			養 護 費	車輛 保 險 費	車輛 檢 驗 費	備註
								數量 (公升)	單價 (元)	金額				
一般行政 行政管理		現有車輛				93,820	54,060			253,456	297,500	29,878	2,850	
	1	小客貨兩用車	4	10206	2261	11,230	6,180	972	31.0	30,132	51,000	2,915	750	ABW-5092
	1	小客貨兩用車	4	10206	2261	11,230	6,180	972	31.0	30,132	51,000	2,915	750	ABW-5101
	1	小客貨兩用車	4	10308	2378	11,230	6,180	972	31.0	30,132	51,000	2,915	450	AJF-5532
	1	小客貨兩用車	4	10308	2378	11,230	6,180	972	31.0	30,132	51,000	2,915	450	AJF-5533
	1	小客貨兩用車	4	10706	2378	11,230	6,180	972	31.0	30,132	34,000	2,915	450	AXE-1790
	1	小客貨兩用車	4	10905	2488	15,210	7,200	972	31.0	30,132	25,500	2,915		BHV-2912(臺中市政府地政局移撥)。
	1	小客貨兩用車	4	11011	2359	11,230	6,180	972	31.0	30,132	8,500	2,915		BNU-2690
	1	小客貨兩用車	4	11108	1801-2000	11,230	6,180	972	31.0	30,132	8,500	2,915		預定購置年月： 111年8月，汰換 96年購置車輛 6406-TZ。
	1	重型機車		09605	125		450	50	31.0	1,550	1,700	711		6GV-971
	1	重型機車		09704	125		450	50	31.0	1,550	1,700	711		080-CRX
	1	重型機車		09704	125		450	50	31.0	1,550	1,700	711		081-CRX
	1	重型機車		09805	100		450	50	31.0	1,550	1,700	711		321-EJM
	1	重型機車		09805	100		450	50	31.0	1,550	1,700	711		831-EJG
	1	重型機車		09906	124		450	50	31.0	1,550	1,700	711		801-GXF
1	重型機車		09906	124		450	50	31.0	1,550	1,700	711		802-GXF	

臺中市太平地政事務所

公務車輛明細表

中華民國112年度

單位：新臺幣元

業務計畫及工作計畫名稱	車輛數	車輛種類	乘客人數(不含司機)	購置年月	汽缸總排氣量(立方公分)	牌照稅(全年)	燃料使用費(全年)	油料費(全年)			養護費	車輛保險費	車輛檢驗費	備註
								數量(公升)	單價(元)	金額				
	1	重型機車		09906	124		450	50	31.0	1,550	1,700	711		803-GXF
	2	輕型電動機車		10706	OPS						3,400	870		EMD-9309 EMD-9310
		合計				93,820	54,060			253,456	297,500	29,878	2,850	

歲出按職能及經濟性綜合分類表

歲出按職能及經

中華民國112

職能別分類	經濟性分類	經常支出							資本支出			
		受僱人員報酬	購買商品及勞務支出	債務利息	土地租金支出	經常移轉			經常支出合計	投資及增資		
						對企業	對非營利及民間機構	對政府		對國外	對營業基金	對非營業特種基金
總計		54,911	10,737						65,701			
01 一般公共事務		54,911	10,737						65,701			
02 防衛												
03 公共秩序與安全												
04 教育												
05 保健												
06 社會安全與福利												
07 住宅及社區服務												
08 娛樂、文化與宗教												
09 燃料與能源												
10 農、林、漁、牧業												
11 礦業、製造業及營造業												
12 運輸及通信												
13 其他經濟服務												
14 環境保護												
15 其他支出												

地政事務所

濟性綜合分類表

年度

單位：新臺幣千元

資本支出													總計	
資本移轉				土地購入	無形資產購入	固定資本形成						資本支出合計		
對企業	對非營利及民間機構	對政府	對國外			住宅	非住宅房屋	營建工程	運輸工具	資訊軟體	其他設備及機器			土地改良
											1,680		1,680	67,381
											1,680		1,680	67,381

臺中市太平地政事務所

轉帳收支對照表

中華民國112年度

單位：新臺幣千元

歲				出		歲				入	
科				目		科				目	
款	項	目	節	預 算 數		款	項	目	節	預 算 數	
名 稱 及 編 號						名 稱 及 編 號					
				總計						總計	
				13,276						67,276	
19				00190000000	6,000	03				05000000000	60,000
				臺中市政府地政局主管						規費收入	
	001			00193800000	6,000		101			05193900000	60,000
				臺中市政府地政局						臺中市太平地政事務所	
		02		37193801300	6,000			01		05193900100	60,000
				地政業務						行政規費收入	
			01	37193801301	6,000				03	05193900103	60,000
				地籍管理						登記費	
19				00190000000	7,236	06				09000000000	1,386
				臺中市政府地政局主管						補助及協助收入	
	011			00193900000	7,236		064			09193800000	1,386
				臺中市太平地政事務所						臺中市政府地政局	
		01		37193900100	3,250			01		09193800100	1,386
				一般行政						上級政府補助收入	
			01	37193900101	3,250				01	09193800102	1,386
				行政管理						計畫型補助收入	
		02		37193901300	2,406	08				12000000000	5,850
				地政業務						其他收入	
			01	37193901302	211			090		12193800000	5,850
				地價管理						臺中市政府地政局	
			03	37193901307	2,086				01	12193800200	5,850
				測量管理						雜項收入	
			04	37193901309	109				02	12193800210	5,850
				登記管理						其他雜項收入	
		03		37193909000	1,580						
				一般建築及設備							
			01	37193909001	1,580						
				一般建築及設備							
19				00190000000	40	08				12000000000	40
				臺中市政府地政局主管						其他收入	
	011			00193900000	40		100			12193900000	40
				臺中市太平地政事務所						臺中市太平地政事務所	
		02		37193901300	40			01		12193900200	40
				地政業務						雜項收入	
			03	37193901307	40				01	12193900210	40
				測量管理						其他雜項收入	