

機關編號
19-390

# 臺中市太平地政事務所

中華民國 114 年度

(自114年1月1日起至114年12月31日止)

# 單位預算

# 臺中市太平地政事務所

## 目 次

中 華 民 國 114 年 度

甲、預算總說明	19390 - 1頁
乙、主要表	
1. 歲入來源別預算表	19390 - 6頁
2. 歲出機關別預算表	19390 - 8頁
丙、附屬表	
1. 歲入項目說明提要與預算明細表	19390 - 10頁
2. 歲出計畫說明提要與各項費用明細表	19390 - 18頁
3. 各項費用彙計表	19390 - 33頁
4. 歲出一級用途別科目分析表	19390 - 34頁
5. 資本支出分析表	19390 - 35頁
6. 人事費彙計表	19390 - 36頁
7. 人事費分析表	19390 - 37頁
8. 公務車輛明細表	19390 - 41頁
9. 歲出按職能及經濟性綜合分類表	19390 - 42頁
10. 轉帳收支對照表	19390 - 44頁

# 臺中市太平地政事務所

## 預算總說明

中華民國 114 年度

### 一、現行法定職掌：

#### (一) 機關主要職掌：

本所承市長之命，受地政局指揮監督，掌理本市太平區轄內之土地登記、測量、地價、地用、地政資訊及推行土地政策等業務。

#### (二) 內部分層業務：

主任：綜理全所業務。

秘書：承主任之命，襄理主任綜理所務。

第一課：掌理土地建物登記、未辦繼承登記土地建物列冊管理、地籍清理、登記申請書檔案管理、地籍倉庫管理等業務。

第二課：掌理土地及建物複丈、測量、畸零地會勘、法院囑託測量、土地建物測量申請書檔案管理、地籍圖庫管理等業務。

第三課：掌理重新規定地價、公告土地現值、土地徵收補償市價查估及實價登錄、非都市土地編定及國土計畫、研考、總務、出納、財產管理、檔案管理、文書管理等業務。

資訊課：掌理地籍資料電子處理、單一窗口地籍謄本核發、資訊資料庫管理維護等業務。

會計室：掌理預算、決算、會計處理並辦理統計等業務。

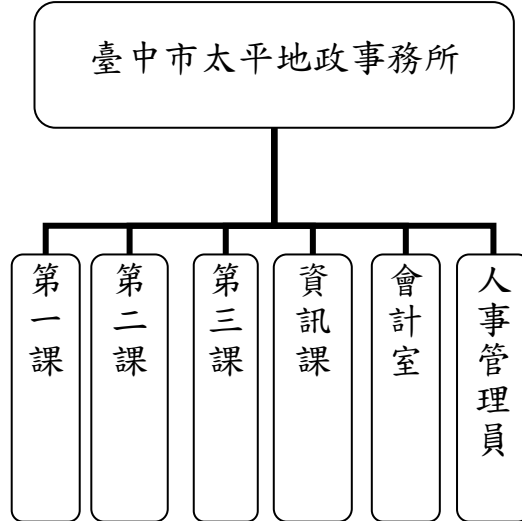
人事管理員：掌理任免、遷調、考績、獎懲、退休撫卹及員工福利等業務。

臺中市太平地政事務所

預算總說明

中華民國 114 年度

組織系統圖



員額編制表

類別	法定編制員額	本年度預算員額	上年度預算員額	與上年度預算員額比較增減
合計	48	48	49	-1
職員	33	33	33	-
技工	14	14	14	-
工友	1	1	2	-1

# 臺中市太平地政事務所

## 預算總說明

中華民國 114 年度

### 二、前年度及上年度已過期間計畫實施及預算執行情形：

#### (一) 前年度計畫實施成果及決算辦理概況：

1、歲入部分：預算數 69,658 千元，決算數 98,601 千元，執行率 141.55%。

2、歲出部分：預算數 67,381 千元，決算數 64,299 千元，執行率 95.43%。

#### (二) 上年度已過期間計畫實施及預算執行概況：

1、歲入部分：預算數 74,800 千元，截至 6 月底實收數 52,515 千元，執行率 70.21%。

2、歲出部分：預算數 67,051 千元，截至 6 月底實付數 35,859 千元，執行率 53.48%。

### 三、本年度施政計畫重點及預算提要：

#### (一) 本年度計畫重點及預期績效：

1、歲入部分：依據土地法及地籍測量實施規則等規定收取規費，以充裕市庫收入。

2、歲出部分：辦理土地登記及測量業務，健全地籍管理，保障民眾權益，確保交易安全；強化實價登錄，促進不動產交易資訊透明化；推動國土計畫，確保非都市土地合法合理使用；持續加強服務資訊化、系統整合，以提升地所資訊化環境；充實辦公設備及洽公環境，確保廳舍安全。

#### (二) 本年度預算提要及成本估計：

1、歲入部分：歲入預算數 75,395 千元，其中罰款及賠償收入 384 千元，規費收入 75,000 千元，財產收入 11 千元。

2、歲出部分：歲出預算數 69,806 千元，依經費門分：

(1)經常門預算數 69,026 千元(佔 98.88%)，包括：人事費 50,228 千元，業務費 18,720 千元，獎補助費 78 千元。其中行政管理 62,027 千元，地價管理 317 千元，地用管理 24 千元，測量管理 5,749 千元及登記管理 909 千元。

(2)資本門預算數 780 千元(佔 1.12%)，包括：行政管理 100 千元及一般建築及設備 680 千元。

# 臺中市太平地政事務所

## 預算總說明

中華民國 114 年度

### 四、其他必要之分析事項：

#### (一) 主要增加原因：

- 1、歲入增列規費收入 600 千元。
- 2、歲入增列財產收入 1 千元。
- 3、歲出增列正式人員人事費 1,900 千元。
- 4、歲出增列行政助理編列標準調整 320 千元。
- 5、歲出增列行政助理 1 名 474 千元。
- 6、歲出增列電費 10 千元。
- 7、歲出增列辦公大樓清潔費 200 千元。
- 8、歲出增列土地建物所有權狀及他項權利書狀費 150 千元。
- 9、歲出增列重新規定地價作業(實施平均地權基金)107 千元。
- 10、歲出增列不動產銷售買賣與申報登錄資訊案件檢舉獎金及罰鍰提撥運用計畫(收支併列)36 千元。
- 11、歲出增列三維地籍建物整合建置工作 59 千元。
- 12、歲出增列非都市計畫地區圖解數化地籍圖整合建置工作 12 千元。
- 13、歲出增列非都市計畫地區圖解數化地籍圖整合建置作業-勞務委外(實施平均地權基金)970 千元。
- 14、歲出增列圖根點補建、新建計畫(實施平均地權基金) 700 千元。
- 15、歲出增列地籍清理行政處理費(收支併列)30 千元。
- 16、歲出增列消防發電機及不斷電設備汰換工程(實施平均地權基金)660 千元。

#### (二) 主要減少原因：

- 1、歲入減列罰款及賠償收入 6 千元。
- 2、歲出減列會議室滲漏水改善工程(實施平均地權基金)976 千元。
- 3、歲出減列周邊環境雜草、綠籬及樹木修剪計畫(實施平均地權基金)203 千元。
- 4、歲出減列地價歷史檔案掃描建檔計畫(實施平均地權基金)147 千元。
- 5、歲出減列臺中市國土功能分區分類及使用地劃設作業 (實施平均地權基金)222 千元。
- 6、歲出減列圖解數化地籍圖整合建置及都市計畫地形圖套疊工作 151 千元。

臺中市太平地政事務所

預算總說明

中華民國 114 年度

7、歲出減列辦公室環境及設備改善計畫(實施平均地權基金)1,174  
千元。

# 臺中市太平地政事務所 歲入來源別預算表

中華民國 114 年度

單位：新臺幣千元

科 目				本年度 預算數	上年度 預算數	前年度 決算數	本年度與 上年度比較	說明
款	項	目	節					
				75,395	74,800	98,601	595	
				75,395	74,800	98,601	595	
02				384	390	363	-6	
	101			384	390	363	-6	
		01		384	390	360	-6	
			01	384	390	360	-6	登記罰鍰。(第一課)324千元
			02	-	-	3	-	不動產成交案件實際資訊申報登錄罰鍰。(收支併列36千元)(第三課)60千元
			01	-	-	3	-	
03				75,000	74,400	98,161	600	
	100			75,000	74,400	98,161	600	
		01		73,320	72,720	96,427	600	
			01	5,400	4,800	6,506	600	土地複丈費、建物測量費。5,400千元
			02	1,920	1,920	2,402	-	權利書狀費。1,920千元
			03	66,000	66,000	87,519	-	登記費。(收支併列6,600千元)66,000千元
			02	1,680	1,680	1,734	-	
			01	1,680	1,680	1,734	-	地籍圖冊抄錄閱覽費。1,680千元
04				11	10	19	1	
	111			11	10	19	1	
		01		3	2	4	1	
			01	2	1	3	1	專戶存款利息收入。2千元

# 臺中市太平地政事務所 歲入來源別預算表

中華民國 114 年度

單位：新臺幣千元

科 目				本年度 預算數	上年度 預算數	前年度 決算數	本年度與 上年度比較	說明	
款	項	目	節						名稱及編號
08	099	01	02	07193900103 租金收入	1	1	1	-	出租場地設置投幣式影印機。1千元
			02	07193900500 廢舊物資售價	8	8	15	-	
			01	07193900501 廢舊物資售價	8	8	15	-	財產報廢變賣收入。8千元
				12000000000 其他收入	-	-	58	-	
				12193900000 臺中市太平地政事務所	-	-	58	-	
			01	12193900200 雜項收入	-	-	58	-	
			01	12193900210 其他雜項收入	-	-	58	-	

# 臺中市太平地政事務所 歲出機關別預算表

中華民國 114 年度

單位：新臺幣千元

經資門併計

款	科 目			名稱及編號	本年度 預算數	上年度 預算數	前年度 決算數	本年度與 上年度比較	說 明			
	項	目	節									
19	011			0019000000	69,806	67,051	64,299	2,755	臺中市政府地政局主 管 0019390000 臺中市太平地政事 務所 3719390100 一般行政 3719390101 行政管理 37193901300 地政業務 37193901302 地價管理 37193901304 地用管理 37193901307 測量管理			
				01	01	3719390100	62,127	60,402		59,351	1,725	
					01	3719390101	62,127	60,402		59,351	1,725	一、本科目包括行政管理 二、本年度預算數包括： 人事費49,700千元 業務費12,267千元 設備及投資100千元 獎補助費60千元 三、本年度預算數與上年度比較： 增加 1,725千元 增列 人事費1,900千元 減列 業務費175千元
					02	37193901300	6,999	5,475		3,499	1,524	
					01	37193901302	317	321		281	-4	一、本科目包括地價管理 二、本年度預算數包括： 人事費54千元 業務費245千元 獎補助費18千元 三、本年度預算數與上年度比較： 減少 4千元 增列 人事費54千元 減列 業務費76千元 增列 獎補助費18千元
					02	37193901304	24	246		24	-222	一、本科目包括地用管理 二、本年度預算數包括： 人事費0千元 業務費24千元 三、本年度預算數與上年度比較： 減少 222千元 減列 人事費60千元 減列 業務費162千元
					03	37193901307	5,749	4,179		2,571	1,570	一、本科目包括測量管理

# 臺中市太平地政事務所 歲出機關別預算表

中華民國 114 年度

單位：新臺幣千元

經資門併計

科 目				本年度 預算數	上年度 預算數	前年度 決算數	本年度與 上年度比較	說 明	
款	項	目	節						名稱及編號
			04	37193901309 登記管理	909	729	623	180	二、本年度預算數包括： 人事費424千元 業務費5,325千元  三、本年度預算數與上年度比較： 增加 1,570千元 增列 人事費76千元 增列 業務費1,494千元  一、本科目包括登記管理  二、本年度預算數包括： 人事費50千元 業務費859千元  三、本年度預算數與上年度比較： 增加 180千元 增列 人事費20千元 增列 業務費160千元
		03		37193909000 一般建築及設備	680	1,174	1,449	-494	
			01	37193909001 一般建築及設備	680	1,174	1,449	-494	一、本科目包括一般建築及設備  二、本年度預算數包括： 設備及投資680千元  三、本年度預算數與上年度比較： 減少 494千元 減列 設備及投資494千元

臺中市太平地政事務所

歲入項目說明提要與預算明細表

經常門

中華民國 114 年度

單位：新臺幣元

罰金罰鍰及怠金—罰金罰鍰

罰金罰鍰及怠金—罰金罰鍰

來源別子目及細目編號	04193900101 罰金罰鍰及怠金-罰金罰鍰	承辦單位	各課室	預算金額	384千元
歲入項目說明	一.項目內容：1.土地權利變更未於法令規定期限內辦理變更登記加收登記罰鍰。 2.不動產成交案件實際資訊申報登錄罰鍰。 二.法令依據：1.土地法第73條。 2.平均地權條例第81條之2。				
科目名稱及編號	單位	數量	單價	預算數	說明及收入依據
合計				384,000	
04193900101 罰金罰鍰	年	1	324,000	324,000	登記罰鍰。(第一課)
	年	1	60,000	60,000	不動產成交案件實際資訊申報登錄罰鍰。(收支併列36千元)(第三課)

## 臺中市太平地政事務所

## 歲入項目說明提要與預算明細表

經常門

中華民國 114 年度

單位：新臺幣元

行政規費收入— 審查費	來源別子目及 細目編號	05193900101 行政規費收入-審查費	承辦單位	第二課	預算金額	5,400千元	行政規費收入— 審查費
	歲入項目說明	一.項目內容：接受人民申請土地複丈或建物測量，依法收取土地複丈費或建物測量費。 二.法令依據：地籍測量實施規則第209、268條。					
	科目名稱及編號	單位	數量	單價	預算數	說明及收入依據	
	合計				5,400,000		
	05193900101 審查費	年	1	5,400,000	5,400,000	土地複丈費、建物測量費。	

臺中市太平地政事務所

歲入項目說明提要與預算明細表

經常門

中華民國 114 年度

單位：新臺幣元

行政規費收入—證照費

來源別子目及細目編號	05193900102 行政規費收入-證照費	承辦單位	第一課	預算金額	1,920千元
歲入項目說明	一.項目內容：接受人民聲請土地權利登記，發給權利書狀，依法計徵書狀費。 二.法令依據：土地法第77條。				
科目名稱及編號	單位	數量	單價	預算數	說明及收入依據
合計  05193900102 證照費	年	1	1,920,000	1,920,000	權利書狀費。

行政規費收入—證照費

## 臺中市太平地政事務所

## 歲入項目說明提要與預算明細表

經常門

中華民國 114 年度

單位：新臺幣元

行政規費收入—登記費	來源別子目及細目編號	05193900103 行政規費收入-登記費	承辦單位	第一課	預算金額	66,000千元	行政規費收入—登記費
	歲入項目說明	一.項目內容：接受人民聲請土地權利登記或權利變更登記，依法計徵登記費。 二.法令依據：土地法第65、66、76條。					
	科目名稱及編號	單位	數量	單價	預算數	說明及收入依據	
	合計				66,000,000		
	05193900103 登記費	年	1	66,000,000	66,000,000	登記費。(收支併列6,600千元)	

臺中市太平地政事務所

歲入項目說明提要與預算明細表

經常門

中華民國 114 年度

單位：新臺幣元

使用規費收入—資料使用費	來源別子目及細目編號	05193900303 使用規費收入-資料使用費	承辦單位	資訊課	預算金額	1,680千元	使用規費收入—資料使用費
	歲入項目說明	一.項目內容：接受人民申請發給地籍謄本、閱覽地籍圖冊等資料，依法計徵工本費或閱覽費。 二.法令依據：土地法第79-2條。					
	科目名稱及編號	單位	數量	單價	預算數	說明及收入依據	
	合計				1,680,000		
	05193900303 資料使用費	年	1	1,680,000	1,680,000	地籍圖冊抄錄閱覽費。	

臺中市太平地政事務所

歲入項目說明提要與預算明細表

經常門

中華民國 114 年度

單位：新臺幣元

財產孳息  
—  
利息收入

來源別子目及細目編號	07193900101 財產孳息-利息收入	承辦單位	第三課	預算金額	2千元
歲入項目說明	一.項目內容：專戶存款利息收入。 二.法令依據：預算法及財政收支劃分法第27條。				
科目名稱及編號	單位	數量	單價	預算數	說明及收入依據
合計  07193900101 利息收入	年	1	2,000	2,000	專戶存款利息收入。

財產孳息  
—  
利息收入

臺中市太平地政事務所

歲入項目說明提要與預算明細表

經常門

中華民國 114 年度

單位：新臺幣元

財產孳息  
—  
租金收入

來源別子目及細目編號	07193900103 財產孳息-租金收入	承辦單位	第三課	預算金額	1千元
歲入項目說明	一.項目內容：租金收入。 二.法令依據：預算法及財政收支劃分法第27條。				
科目名稱及編號	單位	數量	單價	預算數	說明及收入依據
合計				1,000	
07193900103 租金收入	年	1	1,000	1,000	出租場地設置投幣式影印機。

財產孳息  
—  
租金收入

臺中市太平地政事務所

歲入項目說明提要與預算明細表

經常門

中華民國 114 年度

單位：新臺幣元

廢舊物資售價  
—  
廢舊物資售價

來源別子目及細目編號	07193900501 廢舊物資售價-廢舊物資售價	承辦單位	第三課	預算金額	8千元
歲入項目說明	一.項目內容：報廢物資變賣所得。 二.法令依據：臺中市市有財產產籍管理作業要點及其他相關規定辦理。				
科目名稱及編號	單位	數量	單價	預算數	說明及收入依據
合計  07193900501 廢舊物資售價	年	1	8,000	8,000	財產報廢變賣收入。

廢舊物資售價  
—  
廢舊物資售價

臺中市太平地政事務所

歲出計畫說明提要與各項費用明細表

中華民國 114 年度

單位：新臺幣元

一般行政   行政管理	業務計畫及工作計畫 名稱與編號	37193900101 一般行政-行政管理	承辦單位	各課室	預算金額	62,127千元	一般行政   行政管理
	歲出計畫 說明	一.計畫內容：1.本所正式人員人事費。 2.本所辦公費、各項車輛費用及辦公器具養護等一般性業務。 3.充實公務用各項設備，以達為民服務宗旨。 4.辦理地籍資料統計、地籍資料電子處理、核發地籍謄本、地政資料庫管理維護及研考等業務。 二.預期成果：1.順利完成機關管理工作及解答各項疑問，達成為民服務之目標。 2.完成公文查核及所內業務之研究發展考核等事項，藉以提高行政效能，提升為民服務品質。 3.地政業務資訊化，迅速且精確提供洽公民眾所需資料，提高行政效能。					
分支計畫及用途別科目		單位	數量	單價	預算數	說明	
合計					62,127,000	市款62,127,000元	
01人員維持費					49,700,000	市款49,700,000元	
1000 人事費					49,700,000	市款49,700,000元	
1015 法定編制人員待遇		年	1	26,059,760	26,059,760	職員待遇。	
1025 技工及工友待遇		年	1	6,827,640	6,827,640	技工、工友待遇。	
1030 獎金		年	1	3,660,615	3,660,615	員工考績獎金。	
1035 其他給與		年	1	3,988,472	3,988,472	員工年終工作獎金。	
1040 加班費		年	1	768,000	768,000	員工休假補助費。	
1050 退休離職儲金		年	1	1,670,761	1,670,761	員工未休假加班費。	
1055 保險		年	1	3,054,776	3,054,776	職員退撫基金提撥。	
		年	1	310,240	310,240	技工及工友勞工退休金提撥。	
					3,359,736		

## 臺中市太平地政事務所

## 歲出計畫說明提要與各項費用明細表

中華民國 114 年度

單位：新臺幣元

分支計畫及用途別科目	單位	數量	單價	預算數	說明
一般行政—行政管理 02一般業務 2000 業務費 2003 教育訓練費 2006 水電費 2009 通訊費 2021 其他業務租金 2024 稅捐及規費 2027 保險費 2033 約用人員酬金	年	1	1,963,572	1,963,572	員工健保費。
	年	1	727,056	727,056	職員公保費。
	年	1	669,108	669,108	技工及工友勞保費。
				11,910,000	市款11,910,000元
				11,750,000	市款11,750,000元
				10,000	
	年	1	10,000	10,000	員工教育訓練等費用。
				820,000	
	年	1	20,000	20,000	水費。(專款專用)
	年	1	800,000	800,000	電費。(專款專用)
				449,000	
	年	1	449,000	449,000	郵資、電話、數據通訊費等。
				122,000	
	年	1	112,000	112,000	租用影印機等事務機器費用。
	年	1	10,000	10,000	自動體外心臟電擊去顫器(AED)租賃費用。
				145,390	
	年	1	89,710	89,710	公務車輛牌照稅。(詳公務車輛明細表)
	年	1	3,900	3,900	公務車輛檢驗費。(詳公務車輛明細表)
	年	1	51,780	51,780	公務車輛燃料使用費。(詳公務車輛明細表)
				45,008	
年	1	29,008	29,008	公務車輛保險費。(詳公務車輛明細表)	
年	1	16,000	16,000	辦公廳舍公共意外責任險。	
			8,058,000		

## 臺中市太平地政事務所

## 歲出計畫說明提要與各項費用明細表

中華民國 114 年度

單位：新臺幣元

分支計畫及用途別科目	單位	數量	單價	預算數	說明
2036 按日按件計資酬金	人/年	17	474,000	8,058,000	行政助理(一般事務性工作者)薪津、年終獎金、勞、健保費及提繳退休金等。
	人/節	5	2,000	10,000	辦理講習、訓練、座談會等聘請講師授課鐘點費等相關費用。
2045 國內組織會費				10,000	
	年	1	10,000	10,000	土地改革協會會費。
2051 物品				298,189	
	年	1	47,833	47,833	辦公文具用品、清潔用品、影印機等辦公器具耗材等。
	年	1	250,356	250,356	公務車輛油料。(詳公務車輛明細表)(專款專用)
2054 一般事務費				956,010	
	年	1	36,000	36,000	保全服務費。
	年	1	550,000	550,000	辦公大樓清潔費、綠美化、環境佈置、各項印刷等費用。
	人/年	65	3,000	195,000	辦理員工文康活動、藝文活動、員工慶生、歲末聯歡、參加運動會等所需經費。(編制內人員33人，測助/工友15人，行政助理17人)
	年	1	30,000	30,000	人事業務及會計業務用紙、預算書表、法令書籍等。
	年	1	42,010	42,010	業務所需表格、清冊、封面等書表印刷及雜支等。
	年	1	6,000	6,000	辦理性別平等業務宣導等相關費用。
	年	1	25,000	25,000	民眾繳納規費刷卡手續費。
	年	1	72,000	72,000	員工健康檢查費。
2063 房屋建築養護費				156,557	
	年	1	156,557	156,557	辦公廳舍維修養護。

## 臺中市太平地政事務所

## 歲出計畫說明提要與各項費用明細表

中華民國 114 年度

單位：新臺幣元

一般行政—行政管理	分支計畫及用途別科目	單位	數量	單價	預算數	說明	一般行政—行政管理
	2066 車輛及辦公器具養護費				388,184		
		年	1	353,600	353,600	公務車輛養護費。(詳公務車輛明細表)	
		人/年	33	1,048	34,584	辦公器具養護費。	
	2069 設施及機械設備養護費				189,662		
		年	1	189,662	189,662	消防簽證、公共建物安全檢查、機電設備、電梯、空調設備及公務用儀器設備等維修養護費。	
	2072 國內旅費				20,000		
		年	1	20,000	20,000	因公出差旅費。	
	2093 特別費				72,000		
		人x月	1x12	6,000	72,000	機關首長因公務需要應酬捐贈及聯繫接待等活動費。	
	3000 設備及投資				100,000	市款100,000元	
	3035 雜項設備費				100,000		
		年	1	100,000	100,000	各項行政需求雜項設備費。	
	4000 獎補助費				60,000	市款60,000元	
	4085 獎勵及慰問				60,000		
		人/年	10	6,000	60,000	退休人員三節慰問金。	
	07資訊管理				517,000	市款517,000元	
	2000 業務費				517,000	市款517,000元	
	2009 通訊費				23,480		
		年	1	23,480	23,480	郵票、電話費、網路通訊費、全國地政即時訊息發送平台簡訊費等。	
	2018 資訊服務費				357,520		

臺中市太平地政事務所

歲出計畫說明提要與各項費用明細表

中華民國 114 年度

單位：新臺幣元

一般行政—行政管理	分支計畫及用途別科目	單位	數量	單價	預算數	說明	一般行政—行政管理
		年	1	338,000	338,000	地政整合系統及行政系統軟、硬體等設施維護費、網站改版更新維護費、電腦機房、電腦主機軟(硬)體及週邊設備等維護養護費及其他資訊服務費。	
		年	1	8,000	8,000	辦理資訊安全等相關業務。	
		年	1	11,520	11,520	悠遊卡端末設備維護服務費。	
	2051 物品				40,000		
		年	1	40,000	40,000	各項業務用品及電腦週邊設備所需耗材等。	
	2054 一般事務費				46,000		
		年	1	22,000	22,000	為民服務業務、業務宣導、業務考核、申請書印刷費、辨識服及各項雜支等費用。	
		年	1	24,000	24,000	志工相關活動經費。	
	2069 設施及機械設備養護費				30,000		
		年	1	30,000	30,000	各項機電設備等維修養護費。	
	2072 國內旅費				20,000		
		年	1	20,000	20,000	因公出差旅費。	

臺中市太平地政事務所

歲出計畫說明提要與各項費用明細表

中華民國 114 年度

單位：新臺幣元

地政業務—地價管理	業務計畫及工作計畫 名稱與編號		37193901302 地政業務-地價管理	承辦單位	第三課	預算金額	317千元	地政業務—地價管理
	歲出計畫說明	<p>一.計畫內容：辦理平均地權業務規定地價、編制公告土地現值及公告地價查估、調查房地產交易價格、試辦地價基準地選定及查估、協助編製都市地價指數、辦理土地徵收補償市價查估及實價登錄等地價業務。</p> <p>二.預期成果：1.如期完成土地現值及公告地價公告作業。 2.完成調查實價登錄交易價格及查核作業，促進房地產交易資訊透明化。 3.協助土地徵收補償市價查估作業以保障民眾財產權益。 4.按分配點數完成地價基準地查估作業，提升地價查估精度。</p>						
用途別科目		單位	數量	單價	預算數	說明		
合計					317,000	市款70,000元，收支併列247,000元		
1000 人事費					54,000	收支併列54,000元		
1040 加班費		年	1	54,000	54,000	辦理重新規定地價作業-業務加班費。(實施平均地權基金)		
2000 業務費					245,000	市款70,000元，收支併列175,000元		
2036 按日按件計資酬金		人/節	4	2,000	8,000	辦理土地徵收補償市價查估暨實價登錄作業講師授課鐘點費。(實施平均地權基金)		
2051 物品		年	1	25,000	25,000	各項文具、紙張、辦公器具耗材及電腦周邊設備所需耗材等費用。		
		年	1	60,000	60,000	辦理土地徵收補償市價查估暨實價登錄作業所需各項文具、碳粉、辦公器具等耗材費用。(實施平均地權基金)		
		年	1	10,000	10,000	辦理不動產銷售買賣與申報登錄資訊案件檢舉獎金及罰鍰提撥運用計畫-各項文具、碳粉、辦公器具等耗材費用。(收支併列)		
2054 一般事務費		年	1	30,000	30,000	圖冊印刷、裝訂等雜支、地價勘查辨識服及業務宣導等費用。		

臺中市太平地政事務所

歲出計畫說明提要與各項費用明細表

中華民國 114 年度

單位：新臺幣元

用途別科目	單位	數量	單價	預算數	說明
2072 國內旅費	年	1	30,000	30,000	辦理土地徵收補償市價查估暨實價登錄作業所需圖表印刷裝訂、業務宣導、廣(公)告及誤餐等費用。(實施平均地權基金)
	年	1	43,000	43,000	辦理重新規定地價作業所需圖表印刷裝訂、業務宣導、廣(公)告及誤餐等費用。(實施平均地權基金)
				39,000	
	年	1	15,000	15,000	因公出差旅費。
	年	1	6,000	6,000	辦理土地徵收補償市價查估暨實價登錄作業-因公出差旅費。(實施平均地權基金)
	年	1	10,000	10,000	辦理重新規定地價作業-因公出差旅費。(實施平均地權基金)
4000 獎補助費				8,000	辦理不動產銷售買賣與申報登錄資訊案件檢舉獎金及罰鍰提撥運用計畫-因公出差旅費。(收支併列)
4085 獎勵及慰問				18,000	收支併列18,000元
				18,000	
	年	1	18,000	18,000	辦理不動產銷售買賣與申報登錄資訊案件檢舉獎金及罰鍰提撥運用計畫-民眾檢舉違反平均地權條例案件獎勵金。(收支併列)

臺中市太平地政事務所

歲出計畫說明提要與各項費用明細表

中華民國 114 年度

單位：新臺幣元

地政業務 — 地用管理	業務計畫及工作計畫 名稱與編號		37193901304 地政業務-地用管理	承辦單位	第三課	預算金額	24千元	地政業務 — 地用管理
	歲出計畫說明	一.計畫內容：辦理非都市土地分區調整、使用編定及管制等業務。 二.預期成果：1.對於人民申請案件均能依期限辦竣。 2.加強維護有關非都市土地使用分區及編定之正確性。 3.配合現階段土地政策之推行。						
用途別科目		單位	數量	單價	預算數	說明		
合計					24,000	市款24,000元		
2000 業務費					24,000	市款24,000元		
2036 按日按件計資酬金					4,000			
		人/節	2	2,000	4,000	辦理編定業務教育訓練聘請講師授課鐘點費。		
2051 物品					5,000			
		年	1	5,000	5,000	各項文具、紙張、辦公器具耗材及電腦周邊設備所需耗材等費用。		
2054 一般事務費					5,000			
		年	1	5,000	5,000	編定圖冊印刷、裝訂、公告、業務宣導費及誤餐費等雜支。		
2072 國內旅費					10,000			
		年	1	10,000	10,000	因公出差旅費。		

臺中市太平地政事務所

歲出計畫說明提要與各項費用明細表

中華民國 114 年度

單位：新臺幣元

地政業務 — 測量管理	業務計畫及工作計畫 名稱與編號		37193901307 地政業務-測量管理	承辦單位	第二課	預算金額	5,749千元	地政業務 — 測量管理
	歲出計畫說明	一.計畫內容：辦理土地及建物測量、申請書檔案管理及地籍圖倉庫管理等業務。 二.預期成果：1.加強圖籍管理，減少案件補正、駁回率，使各案件均能依限期辦竣。 2.確保人民產權，防止土地鑑界糾紛及配合現階段土地政策之推行。						
用途別科目		單位	數量	單價	預算數	說明		
合計					5,749,000	市款1,033,000元，收支併列4,716,000元		
1000 人事費					424,000	市款336,000元，收支併列88,000元		
1035 其他給與		人x月	14x12	2,000	336,000	依據行政院103.6.26院授人給字第1030028359號函測量助理按月支領測量工作費。		
1040 加班費		年	1	65,000	65,000	三維地籍建物整合建置作業-業務加班費。(依據內政部113.8.7台內地字第1130263348號函)		
		年	1	8,000	8,000	圖解數化地籍圖整合建置及都市計畫地形圖套疊工作-業務加班費。(依據內政部國土測繪中心113.7.10測籍字第113155555號函)		
		年	1	15,000	15,000	非都市計畫地區圖解數化地籍圖整合建置工作-業務加班費。(依據內政部國土測繪中心113.7.8測籍字第1131555547號函)		
2000 業務費					5,325,000	市款697,000元，收支併列4,628,000元		
2009 通訊費		年	1	25,000	25,000	配合中央法規新增複丈業務所需郵票、電話費、網路通訊費等。		
2021 其他業務租金		年	1	25,000	25,000	配合中央法規新增複丈業務租用影印機等事務機器費用。		

臺中市太平地政事務所

歲出計畫說明提要與各項費用明細表

中華民國 114 年度

單位：新臺幣元

用途別科目	單位	數量	單價	預算數	說明
2036 按日按件計資酬金	次	3	2,500	7,500	非都市計畫地區圖解數化地籍圖整合建置作業-勞務委外-採購案件委員出席費。(實施平均地權基金)
2039 委辦費	年	1	2,845,000	2,845,000	非都市計畫地區圖解數化地籍圖整合建置作業-勞務委外-委託民間測繪業辦理地籍圖整合建置作業。(實施平均地權基金)
2051 物品	年	1	40,000	40,000	購買土地界標。
	年	1	25,000	25,000	各項文具、紙張、辦公器具耗材等。
	年	1	15,000	15,000	圖解數化地籍圖整合建置及都市計畫地形圖套疊工作-辦公文具用品、五金用具、紙張、光碟片及辦公器具耗材等。(市庫配合款)
	年	1	70,000	70,000	三維地籍建物整合建置作業-各項辦公用品及耗材等費用。(市庫10千元，中央補助款60千元)(依據內政部113.8.7台內地字第1130263348號函)
	年	1	45,000	45,000	非都市計畫地區圖解數化地籍圖整合建置工作-辦公文具用品、五金用具、紙張、光碟片及辦公器具耗材等。(依據內政部國土測繪中心113.7.8測籍字第113155547號函)
	年	1	15,000	15,000	配合中央法規新增複丈業務所需辦公文具用品、五金用具、紙張、光碟片及辦公器具耗材等。
	年	1	55,000	55,000	非都市計畫地區圖解數化地籍圖整合建置作業-勞務委外-各項辦公用品及耗材等費用。(實施平均地權基金)
2054 一般事務費	年	1	14,000	14,000	各項申請書表印刷、其他雜支及測量辨識服等費用。

臺中市太平地政事務所

歲出計畫說明提要與各項費用明細表

中華民國 114 年度

單位：新臺幣元

用途別科目	單位	數量	單價	預算數	說明
2069 設施及機械設備養 護費	年	1	898,000	898,000	圖解數化地籍圖整合建置及都市計畫地形圖套疊工作-電腦成果圖檔。(市庫177千元，中央補助款721千元)(依據內政部國土測繪中心113.7.10測籍字第113155555號函)
	年	1	14,000	14,000	圖解數化地籍圖整合建置及都市計畫地形圖套疊工作-各項申請書表印刷、會議或活動場地佈置、業務宣導及其他雜支等費用。(市庫配合款)
	年	1	21,000	21,000	三維地籍建物整合建置作業-各項申請書表印刷、會議或活動場地佈置、業務宣導及其他雜支等費用。(市庫配合款)
	年	1	35,000	35,000	非都市計畫地區圖解數化地籍圖整合建置工作-各項申請書表印刷、會議或活動場地佈置、業務宣導及其他雜支等費用。(依據內政部國土測繪中心113.7.8測籍字第113155547號函)
	年	1	15,000	15,000	配合中央法規新增複丈業務所需各項申請書表印刷及其他雜支等費用。
	年	1	25,500	25,500	非都市計畫地區圖解數化地籍圖整合建置作業-勞務委外-各項申請書表印刷、會議或活動場地佈置、業務宣導及其他雜支等費用。(實施平均地權基金)
	年	1	700,000	700,000	辦理圖根點補建、新建計畫。(實施平均地權基金)
2072 國內旅費	年	1	10,000	10,000	測量儀器及各項設備維修養護費。
	年	1	20,000	20,000	配合中央法規新增複丈業務所需測量儀器及各項設備維修養護費。
	年	1	115,000	115,000	因公出差旅費。

臺中市太平地政事務所

歲出計畫說明提要與各項費用明細表

中華民國 114 年度

單位：新臺幣元

地政業務 — 測量管理	用途別科目	單位	數量	單價	預算數	說明	地政業務 — 測量管理
		年	1	160,000	160,000	非都市計畫地區圖解數化地籍圖整合建置工作-因公出差旅費。(市庫56千元，中央補助款104千元)(依據內政部國土測繪中心113.7.8測籍字第113155547號函)	
		年	1	100,000	100,000	配合中央法規新增複丈業務-因公出差旅費。	
		年	1	30,000	30,000	非都市計畫地區圖解數化地籍圖整合建置作業-勞務委外-因公出差旅費。(實施平均地權基金)	

臺中市太平地政事務所

歲出計畫說明提要與各項費用明細表

中華民國 114 年度

單位：新臺幣元

地政業務 — 登記管理	業務計畫及工作計畫 名稱與編號		37193901309 地政業務-登記管理	承辦單位	第一課	預算金額	909千元	地政業務 — 登記管理
	歲出計畫說明	一.計畫內容：1.辦理土地建物登記、未辦繼承登記土地及建物列冊管理、登記申請書檔案管理、地籍倉庫管理等業務。 2.辦理地籍清理業務。 二.預期成果：1.健全地籍管理，確保民眾產權。 2.賡續地籍清理，促進土地利用。 3.持續辦理未辦繼承列冊管理，促使地籍資料完整。						
用途別科目		單位	數量	單價	預算數	說明		
合計					909,000	市款665,000元，收支併列244,000元		
1000 人事費					50,000	收支併列50,000元		
1040 加班費					50,000			
		年	1	50,000	50,000	地籍清理行政處理費-業務加班費。(收支併列)		
2000 業務費					859,000	市款665,000元，收支併列194,000元		
2009 通訊費					40,000			
		年	1	40,000	40,000	地籍清理行政處理費-郵票、電話費、網路通訊費等。(收支併列)		
2021 其他業務租金					10,000			
		年	1	10,000	10,000	地籍清理行政處理費-租用影印機等事務機器費用。(收支併列)		
2036 按日按件計資酬金					6,000			
		人/節	3	2,000	6,000	辦理地籍業務講習聘請講師授課鐘點費。		
2051 物品					698,000			
		年	1	34,000	34,000	辦公文具用品、清潔用品、影印機等辦公器具耗材等。		
		年	1	580,000	580,000	土地建物所有權狀及他項權利書狀。		

臺中市太平地政事務所

歲出計畫說明提要與各項費用明細表

中華民國 114 年度

單位：新臺幣元

用途別科目	單位	數量	單價	預算數	說明
2054 一般事務費	年	1	84,000	84,000	地籍清理行政處理費-權利書狀、辦公文具用品、文書軟體、清潔用品、碳粉匣、印表機碳粉匣等辦公器具耗材。(收支併列)
				80,000	
	年	1	20,000	20,000	各項申請書表印刷及其他雜支等費用。
	年	1	60,000	60,000	地籍清理行政處理費-辦理地籍清理勘查辨識服、相關會議或活動場地佈置等費用、各項申請書表印刷、宣導品及其他雜支等。(收支併列)
2069 設施及機械設備養護費				5,000	
	年	1	5,000	5,000	各項設備等維修養護費。
2072 國內旅費				20,000	
	年	1	20,000	20,000	因公出差旅費。

臺中市太平地政事務所

歲出計畫說明提要與各項費用明細表

中華民國 114 年度

單位：新臺幣元

一般建築及設備—一般建築及設備	業務計畫及工作計畫 名稱與編號		37193909001 一般建築及設備-一般建築及設備	承辦單位	第二課、第三課	預算金額	680千元	一般建築及設備—一般建築及設備
	歲出計畫說明	一.計畫內容：1.消防發電機及不斷電設備汰換工程。 2.三維地籍建物整合建置作業-平板電腦。 二.預期成果：提高工作效率，並提升為民服務品質。						
	用途別科目	單位	數量	單價	預算數	說明		
	合計				680,000	市款4,000元，收支併列676,000元		
	3000 設備及投資				680,000	市款4,000元，收支併列676,000元		
	3020 機械設備費				660,000			
		年	1	660,000	660,000	消防發電機及不斷電設備汰換工程。(實施平均地權基金)(第三課)		
	3030 資訊軟硬體設備費				20,000			
		台	2	10,000	20,000	三維地籍建物整合建置作業-平板電腦。(市庫4千元，中央補助款16千元)(依據內政部113.8.7台內地字第1130263348號函)(第二課)		

## 臺中市太平地政事務所

## 各項費用彙計表

中華民國114年度

單位：新臺幣千元

工作計畫名稱及編號	37193900101 行政管理	37193901302 地價管理	37193901304 地用管理	37193901307 測量管理	37193901309 登記管理	37193909001 一般建築及設備	合計
第一、二級用途別 科目名稱及編號							
合計	62,127	317	24	5,749	909	680	69,806
100000人事費	49,700	54		424	50		50,228
101500法定編制人員待遇	26,060						26,060
102500技工及工友待遇	6,828						6,828
103000獎金	7,649						7,649
103500其他給與	768			336			1,104
104000加班費	1,671	54		88	50		1,863
105000退休離職儲金	3,365						3,365
105500保險	3,360						3,360
200000業務費	12,267	245	24	5,325	859		18,720
200300教育訓練費	10						10
200600水電費	820						820
200900通訊費	472			25	40		537
201800資訊服務費	358						358
202100其他業務租金	122			25	10		157
202400稅捐及規費	145						145
202700保險費	45						45
203300約用人員酬金	8,058						8,058
203600按日按件計資酬金	10	8	4	8	6		36
203900委辦費				2,845			2,845
204500國內組織會費	10						10
205100物品	338	95	5	265	698		1,401
205400一般事務費	1,002	103	5	1,023	80		2,213
206300房屋建築養護費	157						157
206600車輛及辦公器具養護費	388						388
206900設施及機械設備養護費	220			730	5		955
207200國內旅費	40	39	10	405	20		514
209300特別費	72						72
300000設備及投資	100					680	780
302000機械設備費						660	660
303000資訊軟硬體設備費						20	20
303500雜項設備費	100						100
400000獎補助費	60	18					78
408500獎勵及慰問	60	18					78

臺中市太平地政事務所

歲出一級用途別科目分析表

中華民國114年度

單位：新臺幣千元

名稱及編號	合計	經常支出						資本支出					
		人事費	業務費	獎補助費	債務費	預備金	小計	人事費	業務費	設備及投資	獎補助費	預備金	小計
合計	69,806	50,228	18,720	78			69,026			780			780
37193900000 民政支出	69,806	50,228	18,720	78			69,026			780			780
37193900100 一般行政	62,127	49,700	12,267	60			62,027			100			100
37193900101 行政管理	62,127	49,700	12,267	60			62,027			100			100
37193901300 地政業務	6,999	528	6,453	18			6,999						
37193901302 地價管理	317	54	245	18			317						
37193901304 地用管理	24		24				24						
37193901307 測量管理	5,749	424	5,325				5,749						
37193901309 登記管理	909	50	859				909						
37193909000 一般建築及設備	680									680			680
37193909001 一般建築及設備	680									680			680

臺中市太平地政事務所

資本支出分析表

中華民國114年度

單位：新臺幣千元

名稱及編號	合計	設備及投資								其他資本支出	
		土地	房屋建築及設備	公共建設及設施	機械設備	運輸設備	資訊軟體設備	雜項設備	權利		投資
合計	780				660		20	100			
37193900100 一般行政	100							100			
37193900101 行政管理	100							100			
37193909000 一般建築及設備	680				660		20				
37193909001 一般建築及設備	680				660		20				

# 臺中市太平地政事務所

## 人 事 費 彙 計 表

中華民國114年度

單位：新臺幣元

類別	預算員額	全年度人事費											備註	
		民意代表待遇	政務人員待遇	法定編制人員待遇	約聘僱人員待遇	技工及工友待遇	獎金	其他給與	加班費	退休退職給付	退休離職儲金	保險		合計
合計	48			26,059,760		6,827,640	7,649,087	1,104,000	1,862,761		3,365,016	3,359,736	50,228,000	
正式員額	33			26,059,760			6,226,662	528,000	1,295,240		3,065,064	2,361,372	39,536,098	
職員	33			26,059,760			6,226,662	528,000	1,295,240		3,065,064	2,361,372	39,536,098	
技工	14					6,402,480	1,333,850	224,000	352,137		274,440	934,920	9,521,827	
工友	1					425,160	88,575	16,000	23,384		25,512	63,444	642,075	
其他人事費								336,000	192,000				528,000	

# 臺中市太平地政事務所

## 人事費分析表

中華民國114年度

0137010100-民政支出-一般行政-行政管理

單位：新臺幣元

類別	預算員額	全年度人事費											備註	
		民意代表待遇	政務人員待遇	法定編制人員待遇	約聘僱人員待遇	技工及工友待遇	獎金	其他給與	加班費	退休退職給付	退休離職儲金	保險		合計
合計	48			26,059,760		6,827,640	7,649,087	768,000	1,670,761		3,365,016	3,359,736	49,700,000	
正式員額	33			26,059,760			6,226,662	528,000	1,295,240		3,065,064	2,361,372	39,536,098	
職員	33			26,059,760			6,226,662	528,000	1,295,240		3,065,064	2,361,372	39,536,098	
技工	14					6,402,480	1,333,850	224,000	352,137		274,440	934,920	9,521,827	
工友	1					425,160	88,575	16,000	23,384		25,512	63,444	642,075	

# 臺中市太平地政事務所

## 人事費分析表

中華民國114年度

0137130200-民政支出-地政業務-地價管理

單位：新臺幣元

類別	預算員額	全年度人事費											備註	
		民意代表待遇	政務人員待遇	法定編制人員待遇	約聘僱人員待遇	技工及工友待遇	獎金	其他給與	加班費	退休退職給付	退休離職儲金	保險		合計
合計									54,000				54,000	
其他人事費									54,000				54,000	

# 臺中市太平地政事務所

## 人事費分析表

中華民國114年度

0137130700-民政支出-地政業務-測量管理

單位：新臺幣元

類別	預算員額	全年度人事費											備註		
		民意代表待遇	政務人員待遇	法定編制人員待遇	約聘僱人員待遇	技工及工友待遇	獎金	其他給與	加班費	退休退職給付	退休離職儲金	保險		合計	
合計								336,000	88,000					424,000	
其他人事費								336,000	88,000					424,000	

# 臺中市太平地政事務所

## 人事費分析表

中華民國114年度

0137130900-民政支出-地政業務-登記管理

單位：新臺幣元

類別	預算員額	全年度人事費											備註	
		民意代表待遇	政務人員待遇	法定編制人員待遇	約聘僱人員待遇	技工及工友待遇	獎金	其他給與	加班費	退休退職給付	退休離職儲金	保險		合計
合計									50,000				50,000	
其他人事費									50,000				50,000	

臺中市太平地政事務所

公務車輛明細表

中華民國114年度

單位：新臺幣元

業務計畫及工作計畫名稱	車輛數	車輛種類	乘客人數(不含司機)	購置年月	汽缸總排氣量(立方公分)	牌照稅(全年)	燃料使用費(全年)	油料費(全年)			養護費	車輛保險費	車輛檢驗費	備註
								數量(公升)	單價(元)	金額				
一般行政 行政管理		現有車輛				89,710	51,780			250,356	353,600	29,008	3,900	
	1	小客貨兩用車	4	10206	2,261	11,230	6,180	972	31.0	30,132	51,000	2,915	750	ABW-5092
	1	小客貨兩用車	4	10206	2,261	11,230	6,180	972	31.0	30,132	51,000	2,915	750	ABW-5101
	1	小客貨兩用車	4	10308	2,378	11,230	6,180	972	31.0	30,132	51,000	2,915	750	AJF-5532
	1	小客貨兩用車	4	10308	2,378	11,230	6,180	972	31.0	30,132	51,000	2,915	750	AJF-5533
	1	小客貨兩用車	4	10706	2,378	11,230	6,180	972	31.0	30,132	51,000	2,915	450	AXE-1790
	1	小客貨兩用車	4	10905	2,488	15,210	7,200	972	31.0	30,132	34,000	2,915	450	BHV-2912(臺中市政府地政局移撥)。
	1	小客貨兩用車	4	11011	2,359	11,230	6,180	972	31.0	30,132	25,500	2,915		BNU-2690
	1	小客貨兩用車	4	11110	1,488	7,120	4,800	972	31.0	30,132	25,500	2,915		BQU-0871
	1	重型機車		09704	125		450	50	31.0	1,550	1,700	711		080-CRX
	1	重型機車		09805	100		450	50	31.0	1,550	1,700	711		321-EJM
	1	重型機車		09805	100		450	50	31.0	1,550	1,700	711		831-EJG
	1	重型機車		09906	124		450	50	31.0	1,550	1,700	711		801-GXF
	1	重型機車		09906	124		450	50	31.0	1,550	1,700	711		802-GXF
	1	重型機車		09906	124		450	50	31.0	1,550	1,700	711		803-GXF
2	重型電動機車		10706	8HP						3,400	1,422		EMD-9309 EMD-9310	
		合計				89,710	51,780			250,356	353,600	29,008	3,900	

## 歲出按職能及經

中華民國114

職能別分類	經濟性分類	經常支出							資本支出						
		受僱人員報酬	購買商品及勞務支出	債務利息	土地租金支出	經常移轉			經常支出合計	投資及增資					
						對企業	對非營利及民間機構	對政府		對國外	對營業基金	對非營業特種基金	對民間企業		
總計		58,332	10,617						78			69,026			
01 一般公共事務		58,332	10,617						78			69,026			
02 防衛															
03 公共秩序與安全															
04 教育															
05 保健															
06 社會安全與福利															
07 住宅及社區服務															
08 娛樂、文化與宗教															
09 燃料與能源															
10 農、林、漁、牧業															
11 礦業、製造業及營造業															
12 運輸及通信															
13 其他經濟服務															
14 環境保護															
15 其他支出															

地政事務所

濟性綜合分類表

年度

單位：新臺幣千元

資本支出														總計
資本移轉				土地購入	無形資產購入	固定資本形成						資本支出合計		
對企業	對非營利及民間機構	對政府	對國外			住宅	非住宅房屋	營建工程	運輸工具	資訊軟體	其他設備及機器		土地改良	
											780		780	69,806
											780		780	69,806

# 臺中市太平地政事務所

## 轉帳收支對照表

中華民國114年度

單位：新臺幣千元

歲				出	歲				入
科				預 算 數	科				預 算 數
款	項	目	節		名稱及編號	款	項	目	
				<b>12,483</b>					<b>71,907</b>
					<b>12,483</b>				<b>71,907</b>
19	001	02	01		03	100	01	03	
				6,600					66,000
				6,600					66,000
				6,600					66,000
				6,600					66,000
19	011	02	01		02	101	01	01	
				36					60
				36					60
				36					60
				36					60
19	011	02	01		06	065	01	01	
				5,847					1,069
				5,847					1,069
				5,171					1,069
				211					1,069
				4,716					4,778
				244					4,778
				676					4,778
				676					4,778