

臺中市太平地政事務所

中華民國 104 年度

(自104年1月1日起至104年12月31日止)

單 位 預 算

臺中市太平地政事務所

目次

中華民國104年度

| | |
|---------------------|-----------|
| 甲、預算總說明 | 19390- 1頁 |
| 乙、主要表 | |
| 1. 歲入來源別預算表 | 19390- 7頁 |
| 2. 歲出機關別預算表 | 19390- 9頁 |
| 丙、附屬表 | |
| 1. 歲入項目說明提要與預算明細表 | 19390-11頁 |
| 2. 歲出計畫說明提要與各項費用明細表 | 19390-19頁 |
| 3. 歲出用途別科目分析表 | 19390-33頁 |
| 4. 資本支出分析表 | 19390-34頁 |
| 5. 人事費彙計表 | 19390-35頁 |
| 6. 人事費分析表 | 19390-36頁 |
| 7. 公務車輛明細表 | 19390-40頁 |
| 8. 歲出按職能及經濟性綜合分類表 | 19390-42頁 |
| 9. 轉帳收支對照表 | 19390-44頁 |

臺中市太平地政事務所

預算總說明

中華民國 104 年度

一、現行法定職掌

(一)機關主要職掌：本所承市長之命，受地政局指揮監督，掌理轄區內太平區之土地登記、測量、地價、地用、地政資訊等土地行政業務。

(二)內部分層業務：

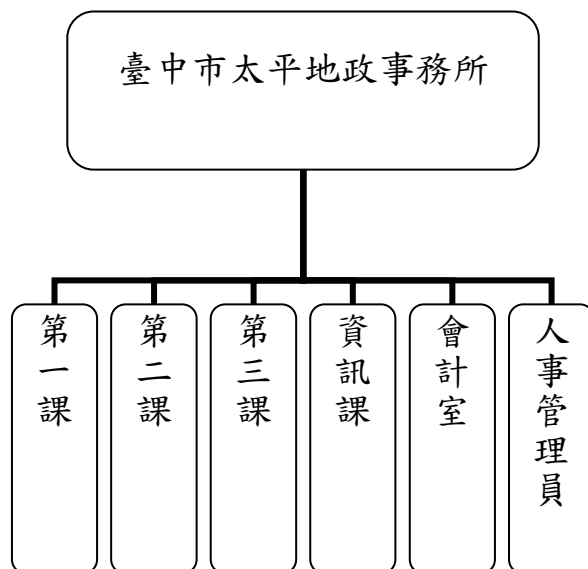
- 1、主任：綜理全所業務。
- 2、秘書：承主任之命，襄理主任綜理所務。
- 3、第一課：掌理土地建物之登記審核及登記、校對、未辦繼承登記土地建物列冊管理、地籍清理、人工影印登記簿謄本核發、登記申請書檔案管理、地籍倉庫管理維護等業務。
- 4、第二課：掌理土地建物勘查、複丈、法院囑託測量及地目變更勘查、地籍圖及建物平面圖謄本核發、土地建物測量申請書檔案管理、地籍圖倉庫管理等業務。
- 5、第三課：掌理平均地權業務、規定地價、編製公告土地現值、土地分割合併改算地價、土地徵收補償市價查估暨實價登錄、空地調查、核發地價證明及其他法令規定有關地價等業務、非都市土地分區調整、使用編定業務、公地勘查、總務、公文文書處理、印信典守與財產管理及出納等業務。
- 6、資訊課：掌理研考、地籍資料統計、地籍資料電子處理、單一窗口謄本核發、資訊資料庫管理維護等業務。
- 7、會計室：掌理預算、決算、會計處理並辦理統計等業務。
- 8、人事管理員：掌理任免、遷調、考績、獎懲、退休撫卹及員工福利等業務。

臺中市太平地政事務所

預算總說明

中華民國 104 年度

組織系統圖



員額編制表

| 類別 | 法定編制員額 | 本年度預算員額 | 上年度預算員額 | 與上年度預算員額比較增減 |
|----|--------|---------|---------|--------------|
| 合計 | 50 | 50 | 50 | - |
| 職員 | 33 | 33 | 33 | - |
| 技工 | 15 | 15 | 15 | - |
| 工友 | 2 | 2 | 2 | - |

臺中市太平地政事務所

預算總說明

中華民國 104 年度

二、前年度及上年度已過期間計畫實施及預算執行情形：

(一) 前年度計畫實施成果及決算辦理概況：

1、歲入部分：

單位：新臺幣千元

| 項 目 | 預 算 數 | 決 算 數 | 決算數佔預算數% |
|---------|--------|--------|----------|
| 罰款及賠償收入 | 540 | 252 | 46.67% |
| 規費收入 | 57,036 | 68,905 | 120.81% |
| 財產收入 | 4 | 15 | 375.00% |
| 其他收入 | 67 | 80 | 119.40% |
| 合 計 | 57,647 | 69,252 | 120.13% |

2、歲出部分：

單位：新臺幣千元

| 項 目 | 預 算 數 | 決 算 數 | 決算數佔預算數% |
|---------|--------|--------|----------|
| 一般行政 | 55,058 | 51,281 | 93.14% |
| 地政業務 | 3,805 | 3,713 | 97.58% |
| 一般建築及設備 | 2,420 | 2,216 | 91.57% |
| 合 計 | 61,283 | 57,210 | 93.35% |

臺中市太平地政事務所

預算總說明

中華民國 104 年度

(二)上年度已過期間計畫實施及預算執行概況：

1、歲入部分：

單位：新臺幣千元

| 項 目 | 預 算 數 | 截至 5 月底實收數 | 實收數佔預算數% |
|---------|--------|------------|----------|
| 罰款及賠償收入 | 450 | 155 | 34.44% |
| 規費收入 | 57,036 | 27,148 | 47.60% |
| 財產收入 | 4 | 10 | 250.00% |
| 其他收入 | 67 | 29 | 43.28% |
| 合 計 | 57,557 | 27,342 | 47.50% |

2、歲出部分：

單位：新臺幣千元

| 項 目 | 預 算 數 | 截至 5 月底實付數 | 實付數佔預算數% |
|---------|--------|------------|----------|
| 一般行政 | 53,643 | 27,580 | 51.41% |
| 地政業務 | 3,205 | 1,034 | 32.26% |
| 一般建築及設備 | 4,060 | 25 | 0.62% |
| 合 計 | 60,908 | 28,639 | 47.02% |

臺中市太平地政事務所

預算總說明

中華民國 104 年度

三、本年度施政計畫重點及預算提要：

(一)本年度計畫重點及預期績效：

- 1、歲入部分：依據土地法及地籍測量實施規則等規定收取規費，以充裕市庫收入。
- 2、歲出部分：依規定辦理各項土地行政業務，力求流程簡化並提供迅速、精確的服務，以提升行政工作效率，並受內政部國土測繪中心補助辦理 104 年度地籍圖重測計畫及受內政部補助辦理 104 年度地籍清理實施計畫。

(二)本年度預算提要及成本估計：

- 1、歲入部分：歲入預算數 57,349 千元，其中罰款及賠償收入 240 千元，規費收入 57,036 千元，財產收入 6 千元，其他收入 67 千元。
- 2、歲出部分：歲出預算數 62,235 千元，依經費門分：
 - (1)經常門預算數 59,127 千元(佔 95.01%)，包括：人事費 45,206 千元，業務費 13,843 千元，獎補助費 78 千元。其中行政管理 54,713 千元、地價管理 257 千元、地用管理 56 千元、測量管理 3,105 千元及登記管理 996 千元。
 - (2)資本門部分，一般建築及設備預算數 3,108 千元。

四、其他必要之分析事項：

(一) 主要增加原因：

1. 歲出部分：
 - (1)人員維持費增列 323 千元。
 - (2)行政助理 15 人薪資依標準伸算增列 675 千元。

臺中市太平地政事務所

預算總說明

中華民國 104 年度

(3)權利書狀採購計畫增列 512 千元。

(4)辦理重新規定地價業務增列 107 千元。

(5)辦理圖根點補建、新建經費先期核列 700 千元。(實施平均地權基金)

(6)辦公廳舍整修工程、民眾服務區改善計畫及辦公雜項設備採購計畫等先期核列 3,008 千元。(實施平均地權基金)

(二) 主要減少原因：

1. 歲入部分：

(1)罰款及賠償收入-罰金罰鍰預算數與上年度比較，減少 210 千元，係依實際執行情形核編。

2. 歲出部分：

(1)藝文及康樂活動費依標準伸算減列 25 千元。

(2)辦理 104 年度地籍圖重測計畫(含補助款及配合款)減少 125 千元。(內政部國土測繪中心補助)

(3)辦公大樓滲水檢修防漏改善工程 1,210 千元，於 103 年度已辦理完成。(實施平均地權基金)

(4)地籍測量繪圖儀設備汰換 450 千元，於 103 年度已辦理完成。(實施平均地權基金)

(5)電話總機及廣播系統汰換 600 千元，於 103 年度已辦理完成。(實施平均地權基金)

(6)地籍資料庫數位監視設備購置 600 千元，於 103 年度已辦理完成。(實施平均地權基金)

(7)購置測量外業小型客貨車 2 輛 1,100 千元，於 103 年度已辦理完成。(實施平均地權基金)

臺中市太平地政事務所

歲入來源別預算表

中華民國 104 年度

單位：新臺幣千元

| 科 目 | | | | 本年度 預算數 | 上年度 預算數 | 前年度 決算數 | 本年度與 上年度比較 | 說明及法令依據 | |
|-----|---|-----|----|-------------|------------|------------|---------------|---------|-----------------------------|
| 款 | 項 | 目 | 節 | | | | | | 名稱及編號 |
| | | | | 合計 | 57,349 | 57,557 | 69,252 | -208 | |
| | | | | 經常門合計 | 57,349 | 57,557 | 69,252 | -208 | |
| 02 | | | | 03000000000 | 240 | 450 | 252 | -210 | |
| | | | | 罰款及賠償收入 | | | | | |
| | | 099 | | 03193900000 | 240 | 450 | 252 | -210 | |
| | | | | 臺中市太平地政事務所 | | | | | |
| | | | 01 | 03193900100 | 240 | 450 | 249 | -210 | |
| | | | | 罰金罰鍰及怠金 | | | | | |
| | | | 01 | 03193900101 | 240 | 450 | 249 | -210 | 登記罰鍰。240千元 |
| | | | | 罰金罰鍰 | | | | | |
| | | | 02 | 03193900300 | - | - | 3 | - | |
| | | | | 賠償收入 | | | | | |
| | | | 01 | 03193900301 | - | - | 3 | - | |
| | | | | 一般賠償收入 | | | | | |
| 03 | | | | 04000000000 | 57,036 | 57,036 | 68,905 | - | |
| | | | | 規費收入 | | | | | |
| | | 102 | | 04193900000 | 57,036 | 57,036 | 68,905 | - | |
| | | | | 臺中市太平地政事務所 | | | | | |
| | | | 01 | 04193900100 | 55,020 | 55,020 | 66,354 | - | |
| | | | | 行政規費收入 | | | | | |
| | | | 01 | 04193900101 | 6,720 | 6,720 | 7,820 | - | 土地複丈費、建物測量費及地目變更勘查費。6,720千元 |
| | | | | 審查費 | | | | | |
| | | | 02 | 04193900102 | 1,920 | 1,920 | 2,454 | - | 權利書狀費。1,920千元 |
| | | | | 證照費 | | | | | |
| | | | 03 | 04193900103 | 46,380 | 46,380 | 56,080 | - | 登記費。46,380千元 |
| | | | | 登記費 | | | | | |
| | | | 02 | 04193900200 | 2,016 | 2,016 | 2,551 | - | |
| | | | | 使用規費收入 | | | | | |
| | | | 01 | 04193900204 | 2,016 | 2,016 | 2,551 | - | 地籍圖冊抄錄閱覽費。2,016千元 |
| | | | | 資料使用費 | | | | | |
| 04 | | | | 06000000000 | 6 | 4 | 15 | 2 | |
| | | | | 財產收入 | | | | | |
| | | 112 | | 06193900000 | 6 | 4 | 15 | 2 | |
| | | | | 臺中市太平地政事務所 | | | | | |
| | | | 01 | 06193900100 | 4 | 4 | 4 | - | |
| | | | | 財產孳息 | | | | | |
| | | | 01 | 06193900101 | 4 | 4 | 4 | - | 利息收入。4千元 |
| | | | | 利息收入 | | | | | |
| | | | 02 | 06193900500 | 2 | - | 11 | 2 | |
| | | | | 廢舊物資售價 | | | | | |
| | | | 01 | 06193900501 | 2 | - | 11 | 2 | 財產報廢變賣收入。2千元 |
| | | | | 廢舊物資售價 | | | | | |
| 08 | | | | 11000000000 | 67 | 67 | 80 | - | |
| | | | | 其他收入 | | | | | |

臺中市太平地政事務所

歲入來源別預算表

中華民國 104 年度

單位：新臺幣千元

| 科 目 | | | | 本年度 預算數 | 上年度 預算數 | 前年度 決算數 | 本年度與 上年度比較 | 說明及法令依據 |
|-----|-----|----|----|---------------------------------------|------------|------------|---------------|-----------------------|
| 款 | 項 | 目 | 節 | | | | | |
| | 103 | | | 67 | 67 | 80 | - | |
| | | 01 | | 11193900000 臺中市太平地政事務所 | | | | |
| | | | 01 | 67 | 67 | 80 | - | |
| | | | | 11193900200 雜項收入 | | | | |
| | | | 01 | 67 | 67 | 80 | - | 11193900210 其他雜項收入 |
| | | | | 出售鋼釘界標、水泥界標及塑膠界標等土地界標。(收支併列)(第二課)62千元 | | | | |
| | | | | 其他雜項收入。(第三課)5千元 | | | | |

臺中市太平地政事務所

歲出機關別預算表

中華民國 104 年度

單位：新臺幣千元

| 科 目 | | | | 本年度 預算數 | 上年度 預算數 | 前年度 決算數 | 本年度與 上年度比較 | 說 明 |
|-----|---|-----|------------------------|------------|------------|------------|---------------|--|
| 款 | 項 | 目 節 | 名稱及編號 | | | | | |
| | | 03 | 33193909000 一般建築及設備 | 3,108 | 4,060 | 2,216 | -952 | 二、本年度預算數包括： 人事費13千元 業務費983千元 |
| | | 01 | 33193909001 一般建築及設備 | 3,108 | 4,060 | 2,216 | -952 | 三、本年度預算數與上年度比較： 增加 522千元 增列 業務費522千元 |
| | | | | | | | | 一、本科目包括一般建築及設備 |
| | | | | | | | | 二、本年度預算數包括： 設備及投資3,108千元 |
| | | | | | | | | 三、本年度預算數與上年度比較： 減少 952千元 減列 設備及投資952千元 |

臺中市太平地政事務所

歲入項目說明提要與預算明細表

經常門

中華民國 104 年度

單位：新臺幣元

罰金罰鍰及怠金
—
罰金罰鍰

| | | | | | |
|---------------------------|---|------|---------|--------------------|---------|
| 來源別子目及細目編號 | 03193900101 罰金罰鍰及怠金-罰金罰鍰 | 承辦單位 | 第一課 | 預算金額 | 240千元 |
| 歲入項目說明 | 一.項目內容：逾期聲請土地權利變更登記，依法處罰鍰。 二.法令依據：土地法第73條。 | | | | |
| 科目名稱及編號 | 單位 | 數量 | 單價 | 預算數 | 說明及收入依據 |
| 合計 03193900101 罰金罰鍰 | 年 | 1 | 240,000 | 240,000 240,000 | 登記罰鍰。 |

罰金罰鍰及怠金
—
罰金罰鍰

臺中市太平地政事務所

歲入項目說明提要與預算明細表

經常門

中華民國 104 年度

單位：新臺幣元

| | | | | | | | |
|--------------------|----------------------------|--|------|-----------|-----------|--------------------------|-------------|
| 政 入 — | 來源別子目及 細目編號 | 04193900101 行政規費收入-審查費 | 承辦單位 | 第二課 | 預算金額 | 6,720千元 | 政 入 — |
| 政 入 — | 歲 入 項 目 說 明 | 一.項目內容：接受人民申請土地複丈或建物測量，依法收取土地複丈費或建物測量費。 二.法令依據：依據地籍測量實施規則第209條規定辦理。 | | | | | 政 入 — |
| 科目名稱及編號 | | 單位 | 數量 | 單價 | 預算數 | 說明及收入依據 | |
| 合計 | | | | | 6,720,000 | | |
| 04193900101 審查費 | | 年 | 1 | 6,720,000 | 6,720,000 | 土地複丈費、建物測量費及地目變更 勘查費。 | |

臺中市太平地政事務所

歲入項目說明提要與預算明細表

經常門

中華民國 104 年度

單位：新臺幣元

| | | | | | | | |
|--------------------|----------------|--|------|-----------|-----------|---------|-------------|
| 政 入 — | 來源別子目及 細目編號 | 04193900102 行政規費收入-證照費 | 承辦單位 | 第一課 | 預算金額 | 1,920千元 | 政 入 — |
| | 歲入 項目 說明 | 一.項目內容：接受人民聲請土地權利登記，發給權利書狀，依法計徵書狀費。 二.法令依據：依據土地法第77條規定辦理。 | | | | | |
| 科目名稱及編號 | | 單位 | 數量 | 單價 | 預算數 | 說明及收入依據 | |
| 合計 | | | | | 1,920,000 | | |
| 04193900102 證照費 | | 年 | 1 | 1,920,000 | 1,920,000 | 權利書狀費。 | |

臺中市太平地政事務所

歲入項目說明提要與預算明細表

經常門

中華民國 104 年度

單位：新臺幣元

| | | | | | | | |
|-------------|--------------------------|--|------|------------|------------|----------|-------------|
| 政 入 — | 來源別子目及 細目編號 | 04193900103 行政規費收入-登記費 | 承辦單位 | 第一課 | 預算金額 | 46,380千元 | 政 入 — |
| | 歲入 項目 說明 | 一.項目內容：接受人民申請土地權利登記或權利變更登記，依法計徵登記費。 二.法令依據：依據土地法第65、66、76條規定辦理。 | | | | | |
| | 科目名稱及編號 | 單位 | 數量 | 單價 | 預算數 | 說明及收入依據 | |
| | 合計 04193900103 登記費 | 年 | 1 | 46,380,000 | 46,380,000 | 登記費。 | |

臺中市太平地政事務所

歲入項目說明提要與預算明細表

經常門

中華民國 104 年度

單位：新臺幣元

| | | | | | |
|----------------------------|---|------|-----------|------------------------|------------|
| 來源別子目及細目編號 | 04193900204 使用規費收入-資料使用費 | 承辦單位 | 資訊課 | 預算金額 | 2,016千元 |
| 歲入項目說明 | 一.項目內容：接受人民聲請發給地籍謄本、權利書狀或抄錄、閱覽地籍圖冊等資料，依法計徵工本費或閱覽費。 二.法令依據：依據土地法第79-2條規定辦理。 | | | | |
| 科目名稱及編號 | 單位 | 數量 | 單價 | 預算數 | 說明及收入依據 |
| 合計 04193900204 資料使用費 | 年 | 1 | 2,016,000 | 2,016,000 2,016,000 | 地籍圖冊抄錄閱覽費。 |

臺中市太平地政事務所

歲入項目說明提要與預算明細表

經常門

中華民國 104 年度

單位：新臺幣元

| | | | | | |
|---------------------------|------------------------------------|------|-------|----------------|---------|
| 來源別子目及細目編號 | 06193900101 財產孳息-利息收入 | 承辦單位 | 第三課 | 預算金額 | 4千元 |
| 歲入項目說明 | 一.項目內容：利息收入。 二.法令依據：預算法及相關規定辦理。 | | | | |
| 科目名稱及編號 | 單位 | 數量 | 單價 | 預算數 | 說明及收入依據 |
| 合計 06193900101 利息收入 | 年 | 1 | 4,000 | 4,000 4,000 | 利息收入。 |

臺中市太平地政事務所

歲入項目說明提要與預算明細表

經常門

中華民國 104 年度

單位：新臺幣元

| 來源別子目及細目編號 | 06193900501 廢舊物資售價-廢舊物資售價 | 承辦單位 | 第三課 | 預算金額 | 2千元 |
|-----------------------------|--|------|-------|----------------|-----------|
| 歲入項目說明 | <p>一.項目內容：財產報廢變賣收入。</p> <p>二.法令依據：各機關奉准報廢財產之變賣及估價作業程序。</p> | | | | |
| 科目名稱及編號 | 單位 | 數量 | 單價 | 預算數 | 說明及收入依據 |
| 合計 06193900501 廢舊物資售價 | 年 | 1 | 2,000 | 2,000 2,000 | 財產報廢變賣收入。 |

臺中市太平地政事務所

歲入項目說明提要與預算明細表

經常門

中華民國 104 年度

單位：新臺幣元

| | | | | | | | |
|-----------------------|-----------------------|--|------|--------|--------|-----------------------------------|-----------------------|
| 項 入 項 入 | 來源別子目及細目編號 | 11193900210 雜項收入-其他雜項收入 | 承辦單位 | 各課室 | 預算金額 | 67千元 | 項 入 項 入 |
| | 歲入項目說明 | 一.項目內容：1.依據土地法第44-1條及臺中市土地界標申購及收費辦法之規定，出售土地界標之收入。2.其他雜項收入。 二.法令依據：土地法第44-1條及臺中市土地界標申購及收費辦法。 | | | | | |
| | 科目名稱及編號 | 單位 | 數量 | 單價 | 預算數 | 說明及收入依據 | |
| | 合計 | | | | 67,000 | | |
| | 11193900210 其他雜項收入 | 年 | 1 | 62,000 | 62,000 | 出售鋼釘界標、水泥界標及塑膠界標等土地界標。(收支併列)(第二課) | |
| | | 年 | 1 | 5,000 | 5,000 | 其他雜項收入。(第三課) | |

臺中市太平地政事務所

歲出計畫說明提要與各項費用明細表

中華民國 104 年度

單位：新臺幣元

| | | | | | | |
|------|--------------------|--|------|------------|------------|---------------------------|
| 一般行政 | 業務計畫及工作計畫 名稱與編號 | 33193900101 一般行政-行政管理 | 承辦單位 | 第三課 | 預算金額 | 54,713千元 |
| | 歲出計畫說明 | 一.計畫內容：1.本所正式人員人事費。 2.本所辦公費、各項車輛費用及辦公器具養護等一般性業務。 3.辦理地籍資料統計、地籍資料電子處理、核發地籍謄本、地政資料庫管理維護及研考等業務。 二.預期成果：如期完成。 | | | | |
| | 分支計畫及用途別科目 | 單位 | 數量 | 單價 | 預算數 | 說明 |
| | 合計 | | | | 54,713,000 | 市款54,703,000元，收支併列10,000元 |
| | 01人員維持費 | | | | 44,827,000 | 市款44,827,000元 |
| | 0100 人事費 | | | | 44,827,000 | 市款44,827,000元 |
| | 0103 法定編制人員待遇 | | | | 24,174,000 | |
| | | 年 | 1 | 24,174,000 | 24,174,000 | 職員待遇。 |
| | 0105 技工及工友待遇 | | | | 6,747,720 | |
| | | 年 | 1 | 6,747,720 | 6,747,720 | 技工、工友待遇。 |
| | 0111 獎金 | | | | 6,442,026 | |
| | | 年 | 1 | 2,576,810 | 2,576,810 | 員工考績獎金。 |
| | | 年 | 1 | 3,865,216 | 3,865,216 | 員工年終工作獎金。 |
| | 0121 其他給與 | | | | 800,000 | |
| | | 年 | 1 | 800,000 | 800,000 | 員工休假補助費。 |
| | 0131 加班值班費 | | | | 1,275,284 | |
| | | 年 | 1 | 1,275,284 | 1,275,284 | 員工不休假加班費。 |
| | 0142 退休離職儲金 | | | | 2,295,336 | |
| | | 年 | 1 | 2,249,029 | 2,249,029 | 職員退休離職儲金。 |
| | | 年 | 1 | 46,307 | 46,307 | 技工及工友退休離職儲金。 |
| | 0151 保險 | | | | 3,092,634 | |
| | | 年 | 1 | 1,857,594 | 1,857,594 | 員工健保費。 |

臺中市太平地政事務所

歲出計畫說明提要與各項費用明細表

中華民國 104 年度

單位：新臺幣元

| 一般行政 | 分支計畫及用途別科目 | 單位 | 數量 | 單價 | 預算數 | 說明 |
|------|-------------|----|----|---------|-----------|---------------------------------|
| | | 年 | 1 | 773,028 | 773,028 | 公保費。 |
| | | 年 | 1 | 462,012 | 462,012 | 勞保費。 |
| | 02一般業務 | | | | 9,034,000 | 市款9,024,000元，收支併列10,000元 |
| | 0200 業務費 | | | | 8,956,000 | 市款8,946,000元，收支併列10,000元 |
| | 0201 教育訓練費 | | | | 14,000 | |
| | | 年 | 1 | 14,000 | 14,000 | 員工教育訓練等費用。 |
| | 0202 水電費 | | | | 910,000 | |
| | | 年 | 1 | 50,000 | 50,000 | 水費。(專款專用) |
| | | 年 | 1 | 860,000 | 860,000 | 電費、煤氣等。(專款專用) |
| | 0203 通訊費 | | | | 250,000 | |
| | | 年 | 1 | 250,000 | 250,000 | 郵資、電話、數據通訊費等。 |
| | 0214 其他業務租金 | | | | 50,000 | |
| | | 年 | 1 | 40,000 | 40,000 | 租用影印機等事務機器費用。 |
| | | 年 | 1 | 10,000 | 10,000 | 自動體外心臟電擊去顫器(AED)設備租金。(實施平均地權基金) |
| | 0221 稅捐及規費 | | | | 125,690 | |
| | | 年 | 1 | 68,390 | 68,390 | 公務車輛牌照稅。(詳公務車輛明細表) |
| | | 年 | 1 | 2,400 | 2,400 | 公務車輛檢驗費。(詳公務車輛明細表) |
| | | 年 | 1 | 54,900 | 54,900 | 公務車輛燃料使用費。(詳公務車輛明細表)。 |
| | 0231 保險費 | | | | 35,508 | |
| | | 年 | 1 | 35,508 | 35,508 | 公務車輛保險費。(詳公務車輛明細表) |
| | 0249 臨時人員酬金 | | | | 5,775,000 | |

臺中市太平地政事務所

歲出計畫說明提要與各項費用明細表

中華民國 104 年度

單位：新臺幣元

| 一般行政—行政 | 分支計畫及用途別科目 | 單位 | 數量 | 單價 | 預算數 | 說明 |
|---------|-----------------|-----|----|---------|-----------|--|
| | 0250 按日按件計資酬金 | 人/年 | 15 | 385,000 | 5,775,000 | 行政助理工資(一般事務性工作者)包含薪津、年終獎金、勞健保費及提撥退休金等。 |
| | | | | | 9,600 | |
| | 0262 國內組織會費 | 人/節 | 6 | 1,600 | 9,600 | 辦理講習、訓練、座談會等聘請講師授課鐘點費等相關費用。 |
| | | | | | 10,000 | |
| | 0271 物品 | 年 | 1 | 10,000 | 10,000 | 參加台中土地改革協會團體會員常年會費。 |
| | | | | | 684,518 | |
| | | 年 | 1 | 31,838 | 31,838 | 辦公文具用品、清潔用品、影印機等辦公器具耗材等。 |
| | | | | | 652,680 | |
| | 0279 一般事務費 | 年 | 1 | 652,680 | 652,680 | 公務車輛油料。(詳公務車輛明細表) |
| | | | | | 423,000 | |
| | | 年 | 1 | 71,000 | 71,000 | 保全服務費。 |
| | | 人/年 | 50 | 1,000 | 50,000 | 藝文及康樂活動所需經費。 |
| | | 年 | 1 | 150,000 | 150,000 | 辦公大樓清潔費、綠美化、環境佈置、各項印刷等費用。 |
| | | 人/年 | 50 | 1,000 | 50,000 | 員工自強活動經費。 |
| | | 年 | 1 | 56,000 | 56,000 | 人事業務及會計業務用紙、預算書表、法令書籍等。 |
| | | 年 | 1 | 46,000 | 46,000 | 業務所需表格、清冊、封面等書表印刷。 |
| | 0281 房屋建築養護費 | | | | 90,200 | |
| | | 年 | 1 | 90,200 | 90,200 | 辦公廳舍維修養護。((740-30)坪*120+5000元) |
| | 0282 車輛及辦公器具養護費 | | | | 301,484 | |
| | | 年 | 1 | 266,900 | 266,900 | 公務車輛養護費。(詳公務車輛明細表) |
| | | 人/年 | 33 | 1,048 | 34,584 | 辦公器具養護費。 |

臺中市太平地政事務所

歲出計畫說明提要與各項費用明細表

中華民國 104 年度

單位：新臺幣元

| 一般行政—行政 | 分支計畫及用途別科目 | 單位 | 數量 | 單價 | 預算數 | 說明 |
|---------|-----------------|-----|----|---------|---------|--|
| | 0283 設施及機械設備養護費 | 年 | 1 | 180,000 | 180,000 | 消防簽證、公共建物安全檢查、機電設備、電梯、空調設備及公務用儀器設備等維修養護費。 |
| | 0291 國內旅費 | 年 | 1 | 25,000 | 25,000 | 因公出差旅運費。 |
| | 0298 特別費 | 月 | 12 | 6,000 | 72,000 | 機關首長因公務需要應酬捐贈及聯繫接待等活動費。 |
| | 0400 獎補助費 | | | | 78,000 | 市款78,000元 |
| | 0456 獎勵及慰問 | 人/年 | 13 | 6,000 | 78,000 | 退休人員三節慰問金。 |
| | 07資訊管理 | | | | 852,000 | 市款852,000元 |
| | 0200 業務費 | | | | 852,000 | 市款852,000元 |
| | 0203 通訊費 | 年 | 1 | 120,000 | 120,000 | 數據專線通訊費等。 |
| | | 年 | 1 | 103,480 | 103,480 | 郵票、電話費、網路通訊費、全國地政即時訊息發送平台簡訊費等。 |
| | 0213 資訊服務費 | 年 | 1 | 435,000 | 435,000 | 地政整合系統及行政系統軟、硬體等設施維護費、網站改版更新維護費、電腦機房、電腦主機軟(硬)體及週邊設備等維護養護費及其他資訊服務費。 |
| | | 年 | 1 | 11,520 | 11,520 | 悠遊卡端末設備維護服務費。 |
| | 0214 其他業務租金 | 年 | 1 | 2,000 | 2,000 | 存放地政整合系統備份資料保險箱租金。 |
| | | 年 | 1 | 10,000 | 10,000 | 租用影印機等事務機器費用。 |

臺中市太平地政事務所

歲出計畫說明提要與各項費用明細表

中華民國 104 年度

單位：新臺幣元

| 一般行政—行政 | 分支計畫及用途別科目 | 單位 | 數量 | 單價 | 預算數 | 說明 |
|---------|-----------------|----|----|---------|---------|---|
| | 0271 物品 | | | | 20,000 | |
| | | 年 | 1 | 20,000 | 20,000 | 各項業務用品及電腦周邊設備所需耗材等。 |
| | 0279 一般事務費 | | | | 30,000 | |
| | | 年 | 1 | 30,000 | 30,000 | 為民服務業務、宣導資料、業務考核、申請書印刷費及志工教育訓練與活動等各項雜支。 |
| | 0283 設施及機械設備養護費 | | | | 100,000 | |
| | | 年 | 1 | 100,000 | 100,000 | 電腦機房各項機電設備等維修養護費。 |
| | 0291 國內旅費 | | | | 20,000 | |
| | | 年 | 1 | 20,000 | 20,000 | 因公出差旅運費。 |

臺中市太平地政事務所

歲出計畫說明提要與各項費用明細表

中華民國 104 年度

單位：新臺幣元

| | | | | | | | | |
|----------------|--------------------|---|--------------------------|--------|---------|--|-------|----------------|
| 地政業務 地 | 業務計畫及工作計畫 名稱與編號 | | 33193901302 地政業務-地價管理 | 承辦單位 | 第三課 | 預算金額 | 257千元 | 地政業務 地 |
| | 歲出計畫 說明 | 一.計畫內容：辦理平均地權業務規定地價、編制公告土地現值及公告地價查估、調查房地產交易價格、試辦地價基準地選定及查估、協助編製都市地價指數、辦理土地徵收補償市價查估及實價登錄等地價業務。 二.預期成果：如期完成。 | | | | | | |
| 用途別科目 | | 單位 | 數量 | 單價 | 預算數 | 說明 | | |
| 合計 | | | | | 257,000 | 市款212,000元，收支併列45,000元 | | |
| 0100 人事費 | | | | | 30,000 | 市款30,000元 | | |
| 0131 加班值班費 | | 年 | 1 | 30,000 | 30,000 | 辦理重新規定地價作業加班費。 | | |
| 0200 業務費 | | | | | 227,000 | 市款182,000元，收支併列45,000元 | | |
| 0203 通訊費 | | 年 | 1 | 20,000 | 20,000 | 郵票、電話費、網路通訊費等。 | | |
| 0213 資訊服務費 | | 年 | 1 | 30,000 | 30,000 | WEB版地價區段劃分及區段地價估價系統維護費。 | | |
| 0214 其他業務租金 | | 年 | 1 | 10,000 | 10,000 | 租用影印機等事務機器費用。 | | |
| 0271 物品 | | 年 | 1 | 20,000 | 20,000 | 各項文具、紙張、辦公器具耗材等費用。 | | |
| | | 年 | 1 | 12,000 | 12,000 | 辦理地價基準地選定及查估作業所需各項文具、紙張、辦公器具耗材等費用。(實施平均地權基金) | | |

臺中市太平地政事務所

歲出計畫說明提要與各項費用明細表

中華民國 104 年度

單位：新臺幣元

| 用途別科目 | 單位 | 數量 | 單價 | 預算數 | 說明 |
|------------|----|----|--------|--------|---|
| 0279 一般事務費 | 年 | 1 | 27,000 | 27,000 | 辦理重新規定地價作業所需各項文具、紙張、辦公器具耗材等費用。 |
| | 年 | 1 | 15,000 | 15,000 | 晒圖、表冊印刷、裝訂等雜支。 |
| 0291 國內旅費 | 年 | 1 | 20,000 | 20,000 | 辦理重新規定地價作業所需晒圖、表冊印刷、裝訂等雜支。 |
| | 年 | 1 | 10,000 | 10,000 | 辦理土地徵收補償市價查估暨實價登錄作業所需晒圖、表冊印刷、裝訂等雜支。(實施平均地權基金) |
| | 年 | 1 | 10,000 | 10,000 | 因公出差旅運費。 |
| | 年 | 1 | 13,000 | 13,000 | 辦理地價基準地選定及查估作業因公出差旅運費。(實施平均地權基金) |
| | 年 | 1 | 10,000 | 10,000 | 辦理土地徵收補償市價查估暨實價登錄業務因公出差旅運費。(實施平均地權基金) |
| | 年 | 1 | 30,000 | 30,000 | 辦理重新規定地價作業因公出差旅運費。 |

地政業務—地

地政業務—地

臺中市太平地政事務所

歲出計畫說明提要與各項費用明細表

中華民國 104 年度

單位：新臺幣元

| | | | | | | | | |
|-----------------|--------------------|--|--------------------------|--------|--------|--------------------|------|-----------------|
| 地政業務 地用 | 業務計畫及工作計畫 名稱與編號 | | 33193901304 地政業務-地用管理 | 承辦單位 | 第三課 | 預算金額 | 56千元 | 地政業務 地用 |
| | 歲出計畫說明 | 一.計畫內容：辦理非都市土地分區調整、使用編定及管制等業務。 二.預期成果：如期完成。 | | | | | | |
| 用途別科目 | | 單位 | 數量 | 單價 | 預算數 | 說明 | | |
| 合計 | | | | | 56,000 | 市款56,000元 | | |
| 0200 業務費 | | | | | 56,000 | 市款56,000元 | | |
| 0203 通訊費 | | 年 | 1 | 15,000 | 15,000 | 郵票、電話費、網路通訊費等。 | | |
| 0213 資訊服務費 | | 年 | 1 | 6,000 | 6,000 | 薪資系統維護費。 | | |
| 0214 其他業務租金 | | 年 | 1 | 10,000 | 10,000 | 租用影印機等事務機器費用。 | | |
| 0271 物品 | | 年 | 1 | 10,000 | 10,000 | 各項文具、紙張、辦公器具耗材等費用。 | | |
| 0279 一般事務費 | | 年 | 1 | 5,000 | 5,000 | 晒圖、表冊印刷、裝訂等雜支。 | | |
| 0291 國內旅費 | | 年 | 1 | 10,000 | 10,000 | 因公出差旅運費。 | | |

臺中市太平地政事務所

歲出計畫說明提要與各項費用明細表

中華民國 104 年度

單位：新臺幣元

| | | | | | | | | |
|-------------|--------------------|---|--------------------------|--------|-----------|--|---------|------|
| 地政業務 | 業務計畫及工作計畫 名稱與編號 | | 33193901307 地政業務-測量管理 | 承辦單位 | 第二課 | 預算金額 | 3,105千元 | 地政業務 |
| | 歲出計畫說明 | 一.計畫內容：1.辦理土地建物複丈、土地建物測量申請書檔案管理、地籍圖倉庫管理等業務。2.內政部國土測繪中心補助104年度地籍圖重測計畫經費。 二.預期成果：如期完成。 | | | | | | |
| 用途別科目 | | 單位 | 數量 | 單價 | 預算數 | 說明 | | |
| 合計 | | | | | 3,105,000 | 市款933,000元，收支併列 2,172,000元 | | |
| 0100 人事費 | | | | | 336,000 | 市款336,000元 | | |
| 0121 其他給與 | | 人/年 | 14 | 24,000 | 336,000 | 依據行政院103.6.26院授人給字第1030028359號函測量助理按月支領測量工作費。 | | |
| 0200 業務費 | | | | | 2,769,000 | 市款597,000元，收支併列 2,172,000元 | | |
| 0202 水電費 | | 年 | 1 | 2,000 | 2,000 | 替代役住宿瓦斯費。(專款專用) | | |
| 0203 通訊費 | | 年 | 1 | 10,000 | 120,000 | 10,000 郵票、電話費、網路通訊費等。 | | |
| 0214 其他業務租金 | | 年 | 1 | 50,000 | 50,000 | 內政部國土測繪中心補助本市辦理104年度地籍圖重測計畫郵資、通訊費等。(依據內政部國土測繪中心103.4.30測重字第1030700148號函) | | |
| | | 年 | 1 | 60,000 | 60,000 | 郵資、通訊費等。(市庫配合款) | | |
| | | 年 | 1 | 90,000 | 90,000 | 替代役男集中宿舍管理房租費。 | | |

臺中市太平地政事務所

歲出計畫說明提要與各項費用明細表

中華民國 104 年度

單位：新臺幣元

| 用途別科目 | 單位 | 數量 | 單價 | 預算數 | 說明 |
|-------------|-----|----|---------|-----------|---|
| 0249 臨時人員酬金 | 年 | 1 | 40,000 | 40,000 | 內政部國土測繪中心補助本市辦理104年度地籍圖重測計畫租用影印機等事務機器費用。(依據內政部國土測繪中心103.4.30測重字第1030700148號函) |
| | 人/年 | 2 | 534,000 | 1,068,000 | 內政部國土測繪中心補助本市辦理104年度地籍圖重測計畫臨時約用人員薪資2人。(依據內政部國土測繪中心103.4.30測重字第1030700148號函) |
| 0271 物品 | 年 | 1 | 62,000 | 62,000 | 塑膠界標、鋼釘界標等。(出售土地界標收支併列) |
| | 年 | 1 | 40,000 | 40,000 | 內政部國土測繪中心補助本市辦理104年度地籍圖重測計畫各項文具用品、耗材、權利書狀等。(依據內政部國土測繪中心103.4.30測重字第1030700148號函) |
| 0279 一般事務費 | 年 | 1 | 53,000 | 53,000 | 辦公文具用品、清潔用品、影印機等辦公器具耗材及權利書狀採購等。(市庫配合款) |
| | 年 | 1 | 2,000 | 2,000 | 替代役住宿所需內務櫃寢具等。 |
| | 年 | 1 | 40,000 | 40,000 | 內政部國土測繪中心補助本市辦理104年度地籍圖重測計畫公告圖用紙、調查表、補正表等各項用紙印刷費等。(依據內政部國土測繪中心103.4.30測重字第1030700148號函) |
| | 年 | 1 | 30,000 | 30,000 | 內政部國土測繪中心補助本市辦理104年度地籍圖重測計畫政令宣導文宣用品費、簡報費、場地佈置費、工作會議超時誤餐費等各項雜支。(依據內政部國土測繪中心103.4.30測重字第1030700148號函) |

臺中市太平地政事務所

歲出計畫說明提要與各項費用明細表

中華民國 104 年度

單位：新臺幣元

| 用途別科目 | 單位 | 數量 | 單價 | 預算數 | 說明 |
|-----------------|----|----|---------|---------|--|
| 0283 設施及機械設備養護費 | 年 | 1 | 40,000 | 40,000 | 調查表、補正表等各項用紙印刷費、圖根點補建費及其他雜支等。(市庫配合款) |
| | 年 | 1 | 40,000 | 40,000 | 內政部國土測繪中心補助本市辦理104年度地籍圖重測計畫經緯儀等測量儀器及各項辦公器具等維修養護費。(依據內政部國土測繪中心103.4.30測重字第1030700148號函) |
| 0291 國內旅費 | 年 | 1 | 700,000 | 700,000 | 辦理圖根點補建、新建經費。(實施平均地權基金) |
| | 年 | 1 | 85,000 | 85,000 | 因公出差旅運費。 |
| | 年 | 1 | 102,000 | 102,000 | 內政部國土測繪中心補助本市辦理104年度地籍圖重測計畫因公出差旅運費。(依據內政部國土測繪中心103.4.30測重字第1030700148號函) |
| | 年 | 1 | 255,000 | 255,000 | 因公出差旅運費。(市庫配合款) |

地政業務 |

地政業務 |

臺中市太平地政事務所

歲出計畫說明提要與各項費用明細表

中華民國 104 年度

單位：新臺幣元

地政業務

地政業務

| 業務計畫及工作計畫 名稱與編號 | | 33193901309 地政業務-登記管理 | 承辦單位 | 第一課 | 預算金額 | 996千元 |
|--------------------|--|--------------------------|---------|---------|--|-------|
| 歲出計畫說明 | 一.計畫內容：1.辦理土地建物登記、未辦繼承登記土地及建物列冊管理、登記申請書檔案管理、地籍倉庫管理等業務。2.內政部補助辦理地籍清理業務。 二.預期成果：如期完成。 | | | | | |
| 用途別科目 | 單位 | 數量 | 單價 | 預算數 | 說明 | |
| 合計 | | | | 996,000 | 市款917,000元，收支併列79,000元 | |
| 0100 人事費 | | | | 13,000 | 收支併列13,000元 | |
| 0131 加班值班費 | 年 | 1 | 13,000 | 13,000 | 辦理地籍清理實施計畫業務加班費。(依據內政部103.5.30台內地字第1030175639號函) | |
| 0200 業務費 | | | | 983,000 | 市款917,000元，收支併列66,000元 | |
| 0203 通訊費 | 年 | 1 | 30,000 | 30,000 | 郵票、電話費、網路通訊費等。 | |
| | 年 | 1 | 17,000 | 17,000 | 辦理地籍清理實施計畫所需相關通知郵資。(依據內政部103.5.30台內地字第1030175639號函) | |
| 0214 其他業務租金 | 年 | 1 | 10,000 | 10,000 | 租用影印機等事務機器費用。 | |
| 0271 物品 | 年 | 1 | 20,000 | 20,000 | 辦公文具用品、清潔用品、影印機等辦公器具耗材等。 | |
| | 年 | 1 | 16,000 | 16,000 | 辦理地籍清理實施計畫所需資料櫃、文具用品、碳粉匣、影印機碳粉等費用。(依據內政部103.5.30台內地字第1030175639號函) | |
| | 年 | 1 | 280,000 | 280,000 | 權利書狀採購等。 | |

臺中市太平地政事務所

歲出計畫說明提要與各項費用明細表

中華民國 104 年度

單位：新臺幣元

| 用途別科目 | 單位 | 數量 | 單價 | 預算數 | 說明 |
|-----------------|----|----|---------|---------|--|
| 0279 一般事務費 | 年 | 1 | 512,000 | 512,000 | 權利書狀採購計畫。 |
| | | | | 45,000 | |
| | 年 | 1 | 20,000 | 20,000 | 各項申請書表印刷及其他雜支等費用。 |
| | 年 | 1 | 25,000 | 25,000 | 辦理地籍清理實施計畫所需宣導品及印刷等雜支費用。(依據內政部103.5.30台內地字第1030175639號函) |
| 0283 設施及機械設備養護費 | | | | 5,000 | |
| | 年 | 1 | 5,000 | 5,000 | 各項設備等維修養護費。 |
| 0291 國內旅費 | | | | 48,000 | |
| | 年 | 1 | 40,000 | 40,000 | 因公出差旅運費。 |
| | 年 | 1 | 8,000 | 8,000 | 辦理地籍清理實施計畫因公出差旅運費。(依據內政部103.5.30台內地字第1030175639號函) |

臺中市太平地政事務所

歲出計畫說明提要與各項費用明細表

中華民國 104 年度

單位：新臺幣元

| 業務計畫及工作計畫 名稱與編號 | | 33193909001 一般建築及設備-一般建築及設備 | 承辦單位 | 第三課 | 預算金額 | 3,108千元 |
|--------------------|----------------------------|--------------------------------|------|-----------|-----------|--------------------------------|
| 歲出計畫說明 | 一.計畫內容：充實公務用各項設備，提升為民服務效率。 | | | | | |
| | 二.預期成果：如期完成。 | | | | | |
| 用途別科目 | | 單位 | 數量 | 單價 | 預算數 | 說明 |
| 合計 | | | | | 3,108,000 | 市款100,000元，收支併列 3,008,000元 |
| 0300 設備及投資 | | | | | 3,108,000 | 市款100,000元，收支併列 3,008,000元 |
| 0302 房屋建築及設備費 | | | | | 1,250,000 | |
| | | 年 | 1 | 1,250,000 | 1,250,000 | 辦公廳舍整修工程計畫。(實施平均地權基金) |
| 0319 雜項設備費 | | | | | 1,858,000 | |
| | | 年 | 1 | 100,000 | 100,000 | 各項行政需求雜項設備費。 |
| | | 年 | 1 | 508,000 | 508,000 | 辦公雜項設備採購計畫。(實施平均地權基金) |
| | | 年 | 1 | 1,250,000 | 1,250,000 | 民眾服務區櫃台及OA辦公設備等改善計畫。(實施平均地權基金) |

臺中市太平地政事務所
歲出用途別科目分析表

中華民國104年度

單位：新臺幣千元

| 名稱及編號 | 合計 | 經常支出 | | | | | | 資本支出 | | | | | |
|------------------------|--------|--------|--------|------|-----|-----|--------|------|-----|-------|------|-----|-------|
| | | 人事費 | 業務費 | 獎補助費 | 債務費 | 預備金 | 小計 | 人事費 | 業務費 | 設備及投資 | 獎補助費 | 預備金 | 小計 |
| 合計 | 62,235 | 45,206 | 13,843 | 78 | | | 59,127 | | | 3,108 | | | 3,108 |
| 3319390000 民政支出 | 62,235 | 45,206 | 13,843 | 78 | | | 59,127 | | | 3,108 | | | 3,108 |
| 33193900100 一般行政 | 54,713 | 44,827 | 9,808 | 78 | | | 54,713 | | | | | | |
| 33193900101 行政管理 | 54,713 | 44,827 | 9,808 | 78 | | | 54,713 | | | | | | |
| 33193901300 地政業務 | 4,414 | 379 | 4,035 | | | | 4,414 | | | | | | |
| 33193901302 地價管理 | 257 | 30 | 227 | | | | 257 | | | | | | |
| 33193901304 地用管理 | 56 | | 56 | | | | 56 | | | | | | |
| 33193901307 測量管理 | 3,105 | 336 | 2,769 | | | | 3,105 | | | | | | |
| 33193901309 登記管理 | 996 | 13 | 983 | | | | 996 | | | | | | |
| 33193909000 一般建築及設備 | 3,108 | | | | | | | | | 3,108 | | | 3,108 |
| 33193909001 一般建築及設備 | 3,108 | | | | | | | | | 3,108 | | | 3,108 |

臺中市太平地政事務所

資本支出分析表

中華民國104年度

單位：新臺幣千元

| 名稱及編號 | 合計 | 設備及投資 | | | | | | | | 其他資本支出 |
|------------------------|-------|-------|---------|---------|------|------|--------|-------|----|--------|
| | | 土地 | 房屋建築及設備 | 公共建設及設施 | 機械設備 | 運輸設備 | 資訊軟體設備 | 雜項設備 | 權利 | |
| 合計 | 3,108 | | 1,250 | | | | | 1,858 | | |
| 33193909000 一般建築及設備 | 3,108 | | 1,250 | | | | | 1,858 | | |
| 33193909001 一般建築及設備 | 3,108 | | 1,250 | | | | | 1,858 | | |

臺中市太平地政事務所

人事費彙計表

中華民國104年度

單位：新臺幣元

| 類別 | 預算員額 | 全年度人事費 | | | | | | | | | | | 備註 | |
|-------|------|--------|--------|------------|---------|-----------|-----------|-----------|-----------|--------|-----------|-----------|------------|----|
| | | 民意代表待遇 | 政務人員待遇 | 法定編制人員待遇 | 約聘僱人員待遇 | 技工及工友待遇 | 獎金 | 其他給與 | 加班值班費 | 退休退職給付 | 退休離職儲金 | 保險 | | 合計 |
| 合計 | 50 | | | 24,174,000 | | 6,747,720 | 6,442,026 | 1,136,000 | 1,318,284 | | 2,295,336 | 3,092,634 | 45,206,000 | |
| 正式員額 | 33 | | | 24,174,000 | | | 5,036,250 | 528,000 | 994,128 | | 2,249,028 | 2,202,138 | 35,183,544 | |
| 職員 | 33 | | | 24,174,000 | | | 5,036,250 | 528,000 | 994,128 | | 2,249,028 | 2,202,138 | 35,183,544 | |
| 技工 | 15 | | | | | 6,004,800 | 1,251,000 | 240,000 | 250,200 | | 24,024 | 793,440 | 8,563,464 | |
| 工友 | 2 | | | | | 742,920 | 154,776 | 32,000 | 30,956 | | 22,284 | 97,056 | 1,079,992 | |
| 其他人事費 | | | | | | | | 336,000 | 43,000 | | | | 379,000 | |

臺中市太平地政事務所

人事費分析表

中華民國104年度

0133010100-民政支出-一般行政-行政管理

單位：新臺幣元

| 類別 | 預算員額 | 全年度人事費 | | | | | | | | | | | 備註 | |
|-------|------|--------|--------|------------|---------|-----------|-----------|---------|-----------|--------|-----------|-----------|------------|----|
| | | 民意代表待遇 | 政務人員待遇 | 法定編制人員待遇 | 約聘僱人員待遇 | 技工及工友待遇 | 獎金 | 其他給與 | 加班值班費 | 退休退職給付 | 退休離職儲金 | 保險 | | 合計 |
| 合計 | 50 | | | 24,174,000 | | 6,747,720 | 6,442,026 | 800,000 | 1,275,284 | | 2,295,336 | 3,092,634 | 44,827,000 | |
| 正式員額 | 33 | | | 24,174,000 | | | 5,036,250 | 528,000 | 994,128 | | 2,249,028 | 2,202,138 | 35,183,544 | |
| 職員 | 33 | | | 24,174,000 | | | 5,036,250 | 528,000 | 994,128 | | 2,249,028 | 2,202,138 | 35,183,544 | |
| 技工 | 15 | | | | | 6,004,800 | 1,251,000 | 240,000 | 250,200 | | 24,024 | 793,440 | 8,563,464 | |
| 工友 | 2 | | | | | 742,920 | 154,776 | 32,000 | 30,956 | | 22,284 | 97,056 | 1,079,992 | |
| 其他人事費 | | | | | | | | | | | | | | |

臺中市太平地政事務所

人事費分析表

中華民國104年度

0133130200-民政支出-地政業務-地價管理

單位：新臺幣元

| 類別 | 預算員額 | 全年度人事費 | | | | | | | | | | | 備註 | |
|-------|------|--------|--------|----------|---------|---------|----|------|--------|--------|--------|----|--------|----|
| | | 民意代表待遇 | 政務人員待遇 | 法定編制人員待遇 | 約聘僱人員待遇 | 技工及工友待遇 | 獎金 | 其他給與 | 加班值班費 | 退休退職給付 | 退休離職儲金 | 保險 | | 合計 |
| 合計 | | | | | | | | | 30,000 | | | | 30,000 | |
| 其他人事費 | | | | | | | | | 30,000 | | | | 30,000 | |

臺中市太平地政事務所
人事費分析表

中華民國104年度

0133130700-民政支出-地政業務-測量管理

單位：新臺幣元

| 類別 | 預算員額 | 全年度人事費 | | | | | | | | | | | 備註 | | |
|-------|------|--------|--------|----------|---------|---------|----|---------|-------|--------|--------|----|----|---------|--|
| | | 民意代表待遇 | 政務人員待遇 | 法定編制人員待遇 | 約聘僱人員待遇 | 技工及工友待遇 | 獎金 | 其他給與 | 加班值班費 | 退休退職給付 | 退休離職儲金 | 保險 | | 合計 | |
| 合計 | | | | | | | | 336,000 | | | | | | 336,000 | |
| 其他人事費 | | | | | | | | 336,000 | | | | | | 336,000 | |

臺中市太平地政事務所
人事費分析表

中華民國104年度

0133130900-民政支出-地政業務-登記管理

單位：新臺幣元

| 類別 | 預算員額 | 全年度人事費 | | | | | | | | | | | 備註 | | |
|-------|------|--------|--------|----------|---------|---------|----|------|--------|--------|--------|----|----|--------|--|
| | | 民意代表待遇 | 政務人員待遇 | 法定編制人員待遇 | 約聘僱人員待遇 | 技工及工友待遇 | 獎金 | 其他給與 | 加班值班費 | 退休退職給付 | 退休離職儲金 | 保險 | | 合計 | |
| 合計 | | | | | | | | | 13,000 | | | | | 13,000 | |
| 其他人事費 | | | | | | | | | 13,000 | | | | | 13,000 | |

臺中市太平地政事務所

公務車輛明細表

中華民國104年度

單位：新臺幣元

| 業務計畫 及工作計 畫名稱 | 車輛 數 | 車輛 種類 | 乘客 人數 (不含 司機) | 購置 年月 | 汽缸總 排氣量 (立方 公分) | 牌照稅 (全年) | 燃料使 用費 (全年) | 油料費(全年) | | | 養 護 費 | 車輛 保險 費 | 車輛 檢驗 費 | 備註 |
|---------------------|---------|----------|------------------------|----------|--------------------------|-------------|-------------------|------------|-----------|---------|-------------|---------------|---------------|------------------|
| | | | | | | | | 數量 (公升) | 單價 (元) | 金額 | | | | |
| 一般行政 行政管理 | | 現有車輛 | | | | 68,390 | 54,900 | | | 652,680 | 266,900 | 35,508 | 2,400 | |
| | 1 | 小貨車 | 1 | 09608 | 1997 | 3,600 | 7,710 | 1,668 | 35.0 | 58,380 | 51,000 | 3,747 | 450 | 6406-TZ |
| | 1 | 小客貨兩用車 | 4 | 09206 | 1988 | 11,230 | 6,180 | 1,668 | 35.0 | 58,380 | 51,000 | 2,915 | 750 | 9416-GA |
| | 1 | 小客貨兩用車 | 4 | 09210 | 993 | 4,320 | 4,320 | 1,668 | 35.0 | 58,380 | 51,000 | 2,915 | 750 | 8353-FZ |
| | 1 | 小客貨兩用車 | 4 | 09511 | 1198 | 4,320 | 4,320 | 1,668 | 35.0 | 58,380 | 51,000 | 2,915 | 450 | 3425-SC |
| | 1 | 小客貨兩用車 | 4 | 10206 | 2261 | 11,230 | 6,180 | 1,668 | 35.0 | 58,380 | 8,500 | 2,915 | | ABW-5092 |
| | 1 | 小客貨兩用車 | 4 | 10206 | 2261 | 11,230 | 6,180 | 1,668 | 35.0 | 58,380 | 8,500 | 2,915 | | ABW-5101 |
| | 2 | 小客貨兩用車 | 4 | 10307 | 1801-2400 | 22,460 | 12,360 | 3,336 | 35.0 | 116,760 | 17,000 | 5,830 | | 預定購置年月： 10307 |
| | 1 | 重型機車 | | 08609 | 125 | | 450 | 312 | 35.0 | 10,920 | 1,700 | 668 | | AUS-516 |
| | 1 | 重型機車 | | 08706 | 90 | | 450 | 312 | 35.0 | 10,920 | 1,700 | 668 | | NQF-642 |
| | 1 | 重型機車 | | 08706 | 90 | | 450 | 312 | 35.0 | 10,920 | 1,700 | 668 | | NQF-645 |
| | 1 | 重型機車 | | 08901 | 125 | | 450 | 312 | 35.0 | 10,920 | 1,700 | 668 | | YJP-150 |
| | 1 | 重型機車 | | 08901 | 125 | | 450 | 312 | 35.0 | 10,920 | 1,700 | 668 | | YJP-169 |
| | 1 | 重型機車 | | 08901 | 125 | | 450 | 312 | 35.0 | 10,920 | 1,700 | 668 | | YJP-175 |
| | 1 | 重型機車 | | 08906 | 90 | | 450 | 312 | 35.0 | 10,920 | 1,700 | 668 | | FU2-087 |
| 1 | 重型機車 | | 09005 | 100 | | 450 | 312 | 35.0 | 10,920 | 1,700 | 668 | | MV2-292 | |
| 1 | 重型機車 | | 09005 | 100 | | 450 | 312 | 35.0 | 10,920 | 1,700 | 668 | | MV2-293 | |

臺中市太平地政事務所

公務車輛明細表

中華民國104年度

單位：新臺幣元

| 業務計畫 及工作計 畫名稱 | 車輛 數 | 車輛 種類 | 乘客 人數 (不含 司機) | 購置 年月 | 汽缸總 排氣量 (立方 公分) | 牌照稅 (全年) | 燃料使 用費 (全年) | 油料費(全年) | | | 養 護 費 | 車輛 保險 費 | 車輛 檢驗 費 | 備註 |
|---------------------|---------|----------|------------------------|----------|--------------------------|-------------|-------------------|------------|-----------|---------|-------------|---------------|---------------|---------|
| | | | | | | | | 數量 (公升) | 單價 (元) | 金額 | | | | |
| | 1 | 重型機車 | | 09605 | 125 | | 450 | 312 | 35.0 | 10,920 | 1,700 | 668 | | 6GV-971 |
| | 1 | 重型機車 | | 09704 | 125 | | 450 | 312 | 35.0 | 10,920 | 1,700 | 668 | | 080-CRX |
| | 1 | 重型機車 | | 09704 | 125 | | 450 | 312 | 35.0 | 10,920 | 1,700 | 668 | | 081-CRX |
| | 1 | 重型機車 | | 09805 | 100 | | 450 | 312 | 35.0 | 10,920 | 1,700 | 668 | | 321-EJM |
| | 1 | 重型機車 | | 09805 | 100 | | 450 | 312 | 35.0 | 10,920 | 1,700 | 668 | | 831-EJG |
| | 1 | 重型機車 | | 09906 | 124 | | 450 | 312 | 35.0 | 10,920 | 1,700 | 668 | | 801-GXF |
| | 1 | 重型機車 | | 09906 | 124 | | 450 | 312 | 35.0 | 10,920 | 1,700 | 668 | | 802-GXF |
| | 1 | 重型機車 | | 09906 | 124 | | 450 | 312 | 35.0 | 10,920 | 1,700 | 668 | | 803-GXF |
| | | 合計 | | | | 68,390 | 54,900 | | | 652,680 | 266,900 | 35,508 | 2,400 | |

歲出按職能及經

中華民國104

| 職能別分類 | 經濟性分類 | 經常支出 | | | | | | | 資本支出 | | | | | | |
|---------------|-------|--------|-----------|------|--------|------|-----------|-----|--------|-------|---------|----------|-------|--|--|
| | | 受雇人員報酬 | 購買商品及勞務支出 | 債務利息 | 土地租金支出 | 經常移轉 | | | 經常支出合計 | 投資及增資 | | | | | |
| | | | | | | 對企業 | 對非營利及民間機構 | 對政府 | | 對國外 | 對營業特種基金 | 對非營業特種基金 | 對民間企業 | | |
| 總計 | | 52,059 | 6,990 | | | | | | 78 | | | 59,127 | | | |
| 01 一般公共事務 | | 52,059 | 6,990 | | | | | | 78 | | | 59,127 | | | |
| 02 防衛 | | | | | | | | | | | | | | | |
| 03 公共秩序與安全 | | | | | | | | | | | | | | | |
| 04 教育 | | | | | | | | | | | | | | | |
| 05 保健 | | | | | | | | | | | | | | | |
| 06 社會安全與福利 | | | | | | | | | | | | | | | |
| 07 住宅及社區服務 | | | | | | | | | | | | | | | |
| 08 娛樂、文化與宗教 | | | | | | | | | | | | | | | |
| 09 燃料與能源 | | | | | | | | | | | | | | | |
| 10 農、林、漁、牧業 | | | | | | | | | | | | | | | |
| 11 礦業、製造業及營造業 | | | | | | | | | | | | | | | |
| 12 運輸及通信 | | | | | | | | | | | | | | | |
| 13 其他經濟服務 | | | | | | | | | | | | | | | |
| 14 環境保護 | | | | | | | | | | | | | | | |
| 15 其他支出 | | | | | | | | | | | | | | | |

濟性綜合分類表

年度

單位：新臺幣千元

| 資本支出 | | | | | | | | | | | | | 總計 |
|------|-------------------------|-----|-----|------|--------|--------|-----------|----------|----------|----------|---------------------|--------|--------|
| 資本移轉 | | | | 土地購入 | 無形資產購入 | 固定資本形成 | | | | | | 資本支出合計 | |
| 對企業 | 對非營利 家庭及 機構 民間 | 對政府 | 對國外 | | | 住宅 | 非住宅 房屋 | 營建 工程 | 運輸 工具 | 資訊 軟體 | 其他 機械 及 設備 | | |
| | | | | | | | 1,250 | | | | 1,858 | 3,108 | 62,235 |
| | | | | | | | 1,250 | | | | 1,858 | 3,108 | 62,235 |

臺中市太平地政事務所

轉帳收支對照表

中華民國104年度

單位：新臺幣千元

| 歲出 | | | | 歲入 | | | | |
|----|-----|----|-------------|-------|-----|----|--------------|-------|
| 科目 | | | 預算數 | 科目 | | | 預算數 | |
| 款 | 項 | 目 | | 款 | 項 | 目 | | |
| | | | 總計 | | | | 3,825 | |
| 19 | | | 00190000000 | 3,763 | 08 | | 11000000000 | 3,763 |
| | 011 | | 臺中市政府地政局主管 | | | | 其他收入 | |
| | | | 00193900000 | 3,763 | 093 | | 11193800000 | 3,763 |
| | | | 臺中市太平地政事務所 | | | | 臺中市政府地政局 | |
| | | 01 | 33193900100 | 10 | | 01 | 11193800200 | 3,763 |
| | | | 一般行政 | | | | 雜項收入 | |
| | | 01 | 33193900101 | 10 | | 02 | 11193800210 | 3,763 |
| | | | 行政管理 | | | | 其他雜項收入 | |
| | | 02 | 33193901300 | 745 | | | | |
| | | | 地政業務 | | | | | |
| | | 01 | 33193901302 | 45 | | | | |
| | | | 地價管理 | | | | | |
| | | 03 | 33193901307 | 700 | | | | |
| | | | 測量管理 | | | | | |
| | | 03 | 33193909000 | 3,008 | | | | |
| | | | 一般建築及設備 | | | | | |
| | | 01 | 33193909001 | 3,008 | | | | |
| | | | 一般建築及設備 | | | | | |
| 19 | | | 00190000000 | 62 | 08 | | 11000000000 | 62 |
| | 011 | | 臺中市政府地政局主管 | | | | 其他收入 | |
| | | | 00193900000 | 62 | 103 | | 00193900000 | 62 |
| | | | 臺中市太平地政事務所 | | | | 臺中市太平地政事務所 | |
| | | 02 | 33193901300 | 62 | | 01 | 11193900200 | 62 |
| | | | 地政業務 | | | | 雜項收入 | |
| | | 03 | 33193901307 | 62 | | 01 | 11193900210 | 62 |
| | | | 測量管理 | | | | 其他雜項收入 | |

主辦會計人員：李品瑩

會計室主任李品瑩

機關長官：張鈞然

中和地政事務所主任張鈞然